



Fundação de Apoio ao Desenvolvimento
da Universidade Estadual de Londrina

MUNICÍPIO DE JACAREZINHO
EDITAL Nº 002/2016
DATA DA PROVA: 01/05/2016

EMPREGO:
MÉDICO PSF
(NÍVEL SUPERIOR)

Conhecimentos Gerais: Questões 01 a 06; **Língua Portuguesa:** Questões 07 a 16;
Matemática: Questões 17 a 24; **Conhecimentos Específicos:** Questões 25 a 40.

LEIA AS INSTRUÇÕES ABAIXO ANTES DE INICIAR A PROVA

1	Identifique-se na parte inferior da capa deste caderno de questões.
2	A prova terá duração de 4 (quatro) horas, incluindo o tempo de preenchimento do cartão-resposta.
3	Utilize caneta esferográfica azul ou preta no preenchimento do cartão-resposta.
4	O candidato só poderá retirar-se da sala após 1 (uma) hora do início das provas, seja para ir embora ou para utilizar os sanitários.
5	Este caderno de provas contém 40 (quarenta) questões de múltipla escolha (a,b,c,d).
6	Cada questão de múltipla escolha apresenta uma única resposta correta.
7	Verifique se o caderno está completo e sem imperfeições gráficas. Se houver algum problema, comunique imediatamente ao fiscal.
8	Durante a aplicação da prova é proibido qualquer tipo de consulta.
9	Este caderno de provas pode ser usado como rascunho, sendo a correção da prova feita única e exclusivamente pela leitura eletrônica dos cartões-resposta.
10	Assine o cartão-resposta no local indicado.
11	Não serão computadas questões não assinaladas no cartão-resposta, ou que contenham mais de uma resposta, emenda ou rasura.
12	Ao término da prova, o cartão-resposta deverá ser devolvido ao fiscal da prova.
13	O caderno de prova poderá ser levado somente pelo candidato que se retirar da sala de aplicação de provas no decurso da última hora da realização das mesmas.
14	É obrigatória a saída simultânea dos 3 (três) últimos candidatos, que assinarão a ata de encerramento da aplicação da prova e acompanharão os fiscais à coordenação para lacre do envelope de cartões-resposta.

Identificação do candidato

Nome (em letra de forma)	Nº do Documento

QUESTÕES 01 A 06 - CONHECIMENTOS GERAIS

01. A União Soviética foi um corpo político multinacional, de ideologia socialista, que existiu durante boa parte do século XX. A sua dissolução, na última década do século passado, deu origem a diversos novos países independentes. Assinale a alternativa que indica alguns desses países:

- a) Iraque, Afeganistão, Irã e Síria.
 - b) Indonésia, Malásia e Sri Lanka.
 - c) Grécia, Itália, Macedônia e Portugal.
 - d) Rússia, Ucrânia, Geórgia e Armênia.
-

02. O conceito de globalização diz respeito a um processo histórico de crescente interação e integração entre povos, governos e empresas. A aceleração desse processo é resultante do avanço de um sistema capitalista mundial, especialmente a partir da Revolução Industrial, no século XVIII. Todavia, as origens históricas mais remotas desse processo podem ser encontradas também na:

- a) Decadência do Império Romano, no contexto das chamadas “invasões bárbaras”.
 - b) Organização social e econômica típica do feudalismo europeu.
 - c) Idade Média europeia, caracterizada pela intensa atividade marítima comercial.
 - d) Expansão marítima e comercial portuguesa, a partir do século XV.
-

03. A história política dos Estados Unidos da América é polarizada, desde meados do século XIX, entre dois partidos majoritários. Assinale a alternativa que indica o nome desses dois partidos:

- a) Liberal e Conservador.
 - b) Parlamentar e Federativo.
 - c) Republicano e Democrata.
 - d) Unitário e Confederado.
-

04. A Educação é definida pela Constituição brasileira como direito de todos e dever do Estado e da família. Segundo a mesma Lei, os principais objetivos da Educação devem ser:

- a) A formação teórica científica, a militância política e a perpetuação das desigualdades.
- b) O desenvolvimento individual, o exercício da cidadania e a qualificação para o trabalho.
- c) A proteção ao meio ambiente, o desenvolvimento sustentável e a subserviência política.
- d) O desenvolvimento científico e tecnológico para a redução do trabalho e do sofrimento humano.

05. O território da Faixa de Gaza, na Palestina, é governado atualmente por uma organização considerada terrorista por diversos países, sobretudo devido às suas iniciativas de resistência armada contra o Estado de Israel. Qual é o nome dessa organização palestina?

- a) Hamas.
 - b) Al-Qaeda.
 - c) Talibã.
 - d) Hezbollah.
-

06. Segundo a legislação vigente, o Brasil é atualmente um Estado Democrático. As origens da democracia remontam à Antiguidade Clássica, particularmente a uma determinada cidade-estado grega. Assinale a alternativa que indica o nome dessa cidade.

- a) Atenas.
- b) Corinto.
- c) Esparta.
- d) Tebas.

QUESTÕES 07 A 16 - LÍNGUA PORTUGUESA

07. Assinale a única alternativa abaixo que apresenta uma oração subordinada adverbial com relação temporal.

- a) Receberam ontem a merecida premiação.
 - b) Quando chegou, não havia mais ninguém à sua espera.
 - c) O equipamento foi consertado semana passada.
 - d) As tempestades têm se intensificado cada vez mais no Brasil.
-

ATENÇÃO: As questões 8, 9 e 10 referem-se ao texto abaixo:

Consideração intempestiva sobre a utilidade e os inconvenientes da história para a vida Nietzsche

A mais ínfima felicidade, quando está sempre presente e nos torna felizes, é incomparavelmente superior a maior de todas, que só se produz de maneira episódica, como uma espécie de capricho, como uma inspiração insensata, em meio a uma vida que é dor, avidez e privação. Tanto na menor como na maior felicidade, porém, há sempre algo que faz que a felicidade seja uma felicidade: a faculdade de esquecer, ou melhor, em palavras mais eruditas, a faculdade de sentir as coisas, durante todo o tempo que dura a felicidade, fora de qualquer perspectiva histórica. Aquele que não sabe instalar-se no limiar do instante, esquecendo todo o passado, aquele que não sabe, como uma deusa da

vitória, colocar-se de pé uma vez sequer, sem medo e sem vertigem, este não saberá jamais o que é a felicidade, e o que é ainda pior: ele jamais estará em condições de tornar os outros felizes. É possível viver, e mesmo viver feliz, quase sem lembrança, como o demonstra o animal; mas é absolutamente impossível ser feliz sem esquecimento.

(F. W. Nietzsche. II Consideração intempestiva sobre a utilidade e os inconvenientes da história para a vida. In: Escritos sobre história. Texto adaptado. São Paulo: Loyola, 2005. p. 72-3)

08. De acordo com o pensamento do filósofo Nietzsche, expresso no texto, é possível inferir sobre a felicidade que:

- a) O não desprendimento das lembranças dos momentos dolorosos da vida é um impedimento à felicidade.
- b) Trata-se de uma utopia, não possível, portanto, na experiência humana.
- c) É sentimento baseado na história de vida do indivíduo.
- d) Nada tem a ver com a experiência do ser humano, pois, conforme o próprio texto, a felicidade é “uma espécie de capricho, como uma inspiração insensata, em meio a uma vida que é dor, avidez e privação”.

09. Acerca do texto lido, considera-se que todas as alternativas abaixo estão incorretas, exceto:

- a) Trata-se predominantemente de um texto descritivo, pois descreve sentimentos humanos.
- b) Trata-se predominantemente de um texto instrucional, que visa instruir as pessoas a respeito da felicidade.
- c) Trata-se de um texto argumentativo, que aborda um tema, explorando uma tese através de argumentos.
- d) Trata-se de um texto narrativo, visto que conta às pessoas acerca da felicidade.

10. Na frase encontrada no texto: “Tanto na menor como na maior felicidade, porém, há sempre algo que faz que a felicidade seja uma felicidade”, pode-se afirmar que:

- a) A palavra “porém” deve ser classificada como uma preposição apositiva.
- b) A palavra “porém” deve ser classificada como uma conjunção adversativa.
- c) A palavra “porém” deve ser classificada como uma preposição denotativa.
- d) A palavra “porém” deve ser classificada como uma conjunção explicativa.

11. Com relação à regência verbal, assinale abaixo a única alternativa que apresenta Verbo Transitivo Indireto.

- a) Depois da confusão ela, triste, saiu.
- b) Gostaríamos de notícias boas, apenas.
- c) Amamos toda atitude fraternal.
- d) Assistiu o enfermo cuidadosamente.

12. Os pronomes, em língua portuguesa, são largamente utilizados na linguagem, sobretudo na escrita, para substituir outros termos presentes no texto, evitando assim a repetição imprópria de palavras. Nesse sentido, analise o recorte de texto a seguir:

“Depois de passar alguns dias na cadeia – onde se tornou popular entre os presos pelo seu hábito de tirar cigarros acesos detrás de suas orelhas – o mágico foi posto em liberdade por falta de provas.”
Luis Fernando Veríssimo. O nariz & outras crônicas. São Paulo: Ática, 1994. [adaptado].

Assinale a alternativa correta:

- a) “Seu” pode ser classificado como um pronome demonstrativo.
- b) “Suas” pode ser classificado como um pronome possessivo e refere-se, sem dúvida alguma, às orelhas do mágico.
- c) O uso do pronome “seu” (seu hábito) gera uma ambiguidade no texto.
- d) O uso do pronome “suas” (suas orelhas) gera uma ambiguidade no texto.

13. Analise a frase abaixo e responda acertadamente:

“Mudança climática ameaça ursos polares.”

- a) O termo “Ursos polares” é o sujeito da oração.
- b) A palavra “mudança” é uma flexão do verbo mudar.
- c) O termo “mudança climática” é o sujeito da oração.
- d) O termo “mudança climática ameaça” é o predicado da oração e “ursos” é o sujeito.

ATENÇÃO:

O texto a seguir refere-se às questões 14, 15 e 16.

OS JOVENS E OS DILEMAS DA SEXUALIDADE

Atualmente, os jovens estão iniciando a vida sexual mais cedo. A sexualidade tem sido discutida de forma mais “aberta”, nos discursos pessoais, nos meios de

comunicação, na literatura e artes. Entretanto, essa aparente “liberdade sexual” não torna as pessoas mais “livres”, pois ainda há bastante repressão e preconceito sobre o assunto. Além disso, as regras de como devemos nos comportar sexualmente prevalecem em todos os discursos, o que se torna uma questão velada de repressão.

O jovem do século XXI é visto como livre, bem informado, “antenado” com os acontecimentos, mas as pesquisas mostram que, quando o assunto é sexo, há muitas dúvidas e conflitos. Desde dúvidas específicas sobre questões biológicas, como as doenças sexualmente transmissíveis, até conflitos sobre os valores e as atitudes que devem tomar em determinadas situações.

Apesar de iniciarem a vida sexual mais cedo, os jovens não têm informações e orientações suficientes. A mídia, salvo exceções, contribui para a desinformação sobre sexo e a deturpação de valores. A superbanalização de assuntos relacionados à sexualidade e das relações afetivas gera dúvidas e atitudes precipitadas. Isso pode levar muitos jovens a se relacionarem de forma conflituosa com os outros e também com a própria sexualidade.

Enfim, hoje existe uma aparente liberdade sexual. Ao mesmo tempo em que as pessoas são, em comparação a anos anteriores, mais livres para fazer escolhas no campo afetivo e sexual, ainda há muita cobrança por parte da sociedade, e essa cobrança acaba sendo internalizada; assim, as pessoas acabam assumindo comportamentos e valores adotados pela maioria.

Disponível em: www.faac.unesp.br/pesquisa/nos/sexualidade, baseado nos estudos de Ana Cláudia Bertolozzi Maia. [Adaptado]

14. É possível afirmar, com base no texto, que:

- a) Liberdade sexual é a conquista da atual geração de jovens, que os levou a uma conscientização plena a respeito da atividade sexual.
- b) A mídia, de maneira geral, contribui para uma formação sólida no que tange à sexualidade.
- c) A liberdade sexual não passa de uma aparência, pois, ainda que os jovens iniciem a vida sexual mais cedo, são desprovidos de conhecimentos elementares sobre o tema.
- d) As dúvidas acerca do tema estão relacionadas, exclusivamente com as questões biológicas.

15. Observe a frase do texto (3º parágrafo):

“A mídia, salvo exceções, contribui para a desinformação sobre sexo e a deturpação de valores”.

Assinale a alternativa que a substitui sem alterar o seu sentido:

- a) A mídia, salvo exceções, contribui informando a respeito da sexualidade e da mudança dos valores.
- b) A mídia geralmente não contribui com informações sobre sexo e a deturpação de valores.
- c) A mídia nunca contribui para a informação acerca da sexualidade e da adulteração de valores.
- d) A mídia, sem exceção, contribui para a desinformação a respeito da sexualidade e deturpação de valores.

16. “A sexualidade tem sido discutida de forma mais “aberta”, nos discursos pessoais, nos meios de comunicação, na literatura e artes” (1º parágrafo).

Acerca do período acima, é possível afirmar que:

- a) A construção “tem sido discutida” é imprópria, pois não se pode, na norma-padrão da língua, utilizar na mesma expressão três verbos.
- b) A palavra “aberta” está entre aspas para indicar o sentido contrário de “fechada”.
- c) Há um erro de acentuação, pois o verbo “tem”, neste caso, deve ser acentuado.
- d) A expressão “tem sido discutida” é classificada como locução verbal, fenômeno recorrente no uso da língua portuguesa.

QUESTÕES 17 A 24 - MATEMÁTICA

17. Temos $a_5=18$ e $a_7 = 26$, qual é o valor da razão da Progressão Aritimética?

- a) 4
- b) 5
- c) 3
- d) 2

18. Dois agentes investem seus capitais a juros simples: o primeiro aplica com a taxa de juros de 15% a.a., durante 1 ano; o segundo aplica com taxa de 1% a.m., durante 1 ano e 6 meses. Os capitais renderam juros de R\$ 2.550,00. Sabemos que o segundo capital é o dobro do primeiro. Sendo assim, o valor do primeiro capital será:

- a) R\$ 3.000
- b) R\$ 10.000
- c) R\$ 5.000
- d) R\$ 7.000

19. O capital de R\$ 3.000,00 foi aplicado com taxa de juros compostos de 2 % a.m. Quanto tempo será necessário para ter um montante de R\$ 6.000,00? Use: $\ln 2 = 0,69$ e $\ln 1,02 = 0,02$.

- a) 69 meses.
- b) 34,5 meses.
- c) 12 meses.
- d) 24 meses.

20. Cláudio comprou um aparelho de som de última geração e vai pagar parcelado: a primeira parcela de R\$ 200,00; a segunda parcela R\$ 75,50 a mais que a primeira; e a terceira parcela é 25% da primeira. Qual foi o valor do aparelho de som?

- a) R\$ 325,50
- b) R\$ 675,50
- c) R\$ 275,50
- d) R\$ 525,50

21. Juliana vai à academia e o treino proposto tem um total de 6 exercícios para membros superiores e 4 exercícios para membros inferiores. Juliana pretende montar seu treino do dia com pelo menos 5 exercícios dos citados acima, sendo todos exercícios diferentes, mas ela quer que pelo menos 2 exercícios sejam para membros inferiores. Qual será o número máximo de exercícios diferentes que Juliana poderá fazer?

- a) 186 exercícios.
- b) 252 exercícios.
- c) 60 exercícios.
- d) 12 exercícios.

22. Pedro está vendendo sua motocicleta e no anúncio colocou que a mesma pode vir a ter problemas mecânicos ou elétricos. Se ela tiver problemas mecânicos, ela não para de funcionar, mas se tiver problema elétrico ela para imediatamente. A chance da sua motocicleta ter problemas mecânicos é de 0,25. Já a chance da motocicleta ter problema elétrico é 0,2 se não houver problema mecânico precedente, e de 0,3 se houver problema mecânico precedente. Qual é a probabilidade da motocicleta parar em um determinado dia?

- a) 0,200
- b) 0,225
- c) 0,300
- d) 0,250

23. $25,00 \text{ dam} + 0,5 \text{ m}$ é igual a:

- a) 25,50 Km
- b) 2550 Km
- c) 0,2505 Km
- d) 2,500 Km

24. Como pode ser classificada a fração $\frac{8}{8}$?

- a) Aparente.
- b) Própria e aparente.
- c) Própria.
- d) Imprópria e aparente.

QUESTÕES 25A40 - CONHECIMENTOS ESPECÍFICOS

25. Dentre as competências municipais estabelecidas na Lei Orgânica do Município de Jacarezinho, assinale a alternativa que indica uma competência privativa do Município de Jacarezinho

- a) Proporcionar os meios de acesso à cultura, à educação e à ciência.
- b) Estabelecer e implantar política de educação para a segurança do trânsito.
- c) Zelar pela guarda da Constituição, das leis e das instituições democráticas e conservar o patrimônio público.
- d) Fiscalizar, nos locais de vendas, pesos, medidas e condições sanitárias dos gêneros alimentícios.

26. Maria tornou-se personalidade do Município de Jacarezinho após participar de um *reality Show*. Os vereadores desejam, então, prestar uma homenagem a tão célebre cidadã, atribuindo-lhe o nome de um logradouro público, o que pretendem fazer na ocasião da sua chegada à cidade, logo após encerrar o citado *reality show*. Segundo um dos vereadores, homenagem se faz em vida e, no caso de Maria, uma homenagem justa e sincera.

Com base na situação hipotética, assinale a alternativa correta de acordo com a Lei Orgânica do Município de Jacarezinho.

- a) A Lei Orgânica do Município de Jacarezinho proíbe atribuir aos logradouros públicos nome de pessoa viva.
- b) A Lei Orgânica do Município de Jacarezinho não proíbe atribuir aos logradouros públicos nome de pessoa viva.
- c) A Lei Orgânica do Município de Jacarezinho permite que se coloque o nome de logradouros públicos de pessoas mortas há mais de 2 (dois) anos.
- d) A Lei Orgânica do Município de Jacarezinho permite a inscrição dos nomes de autoridades ou administradores em placas indicadoras de obras ou em veículos de propriedade ou a serviço da administração pública municipal.

27. Acerca do processo legislativo previsto na Lei Orgânica do Município de Jacarezinho, assinale a alternativa correta.

- a) A emenda à Lei Orgânica do Município de Jacarezinho pode ser proposta pelo Governador do Estado do Paraná.
- b) O prefeito municipal é um dos legitimados a propor emenda à Lei Orgânica do Município de Jacarezinho.

- c) A emenda à Lei Orgânica do Município de Jacarezinho pode ser proposta por 1/5 (um quinto), no mínimo, dos membros da Câmara Municipal.
- d) A emenda à Lei Orgânica Municipal deve ser votada em um turno e considerar-se-á aprovada se alcançar maioria absoluta de votos.
-

28. Sobre a proposta de Lei de Iniciativa Popular, prevista na Lei Orgânica do Município de Jacarezinho, assinale a alternativa correta.

- a) Será exercida sob a forma de moção articulada, subscrita, no mínimo, por 1% (um por cento) do total do número de eleitores do Município.
- b) Será exercida sob a forma de moção articulada, subscrita, no mínimo, por 5% (cinco por cento) do total do número de habitantes do Município.
- c) Será exercida sob a forma de moção articulada, subscrita, no mínimo, por 5% (cinco por cento) do total do número de eleitores do Município.
- d) Será exercida sob a forma de decreto, subscrita, no máximo, por 5% (cinco por cento) do total do número de eleitores do Município.
-

29. Conforme a Política Nacional de Atenção Básica do Ministério da Saúde, é competência das Secretarias Municipais de Saúde, EXCETO:

- a) Manter atualizado o cadastro no sistema de cadastro nacional vigente dos profissionais, de serviços e de estabelecimentos ambulatoriais, públicos e privados, sob sua gestão.
- b) Definir e rever periodicamente, de forma pactuada, na Comissão Intergestores Tripartite (CIT), as diretrizes da Política Nacional de Atenção Básica.
- c) Assegurar o cumprimento da carga horária integral de todos os profissionais que compõem as equipes de atenção básica.
- d) Garantir recursos materiais, equipamentos e insumos suficientes para o funcionamento das Unidades Básicas de Saúde e para a execução do conjunto de ações propostas.
-

30. Conforme a Política Nacional de Atenção Básica, é atribuição do médico da família:

- a) Realizar consultas clínicas, pequenos procedimentos cirúrgicos e atividades em grupo na Unidade Básica de Saúde (UBS).
- b) Cadastrar todas as pessoas de sua micro área e manter os cadastros atualizados.
- c) Realizar diagnóstico com a finalidade de obter o perfil epidemiológico para o planejamento e a programação em saúde bucal.
- d) Planejar, gerenciar e avaliar as ações desenvolvidas pelos Agentes Comunitários de Saúde (ACSs) em conjunto com os outros membros da equipe.
-

31. A Portaria nº 687, de 30 de Março de 2006 do Ministério da Saúde, aprovou a Política Nacional de Promoção à Saúde. NÃO é objetivo específico da Política Nacional de Promoção à Saúde:

- a) Valorizar e otimizar o uso dos espaços públicos de convivência e de produção de saúde para o desenvolvimento das ações de promoção da saúde.
- b) Favorecer a preservação do meio ambiente e a promoção de ambientes mais seguros e saudáveis.
- c) Ampliar a rede de hospitais e serviços de alta complexidade.
- d) Estimular a adoção de modos de viver não-violentos e o desenvolvimento de uma cultura de paz no País.
-

32. Paciente, masculino, 35 anos, previamente hígido, apresentou quadro de dispneia súbita há 1 dia. O paciente em questão não tem história de imobilização ou viagens recentes, sem história familiar de doenças que provocam hipercoagulabilidade sanguínea, nega tabagismo e sem sinais de trombose venosa profunda em membros inferiores no exame físico. Um dos diagnósticos diferenciais é o tromboembolismo pulmonar.

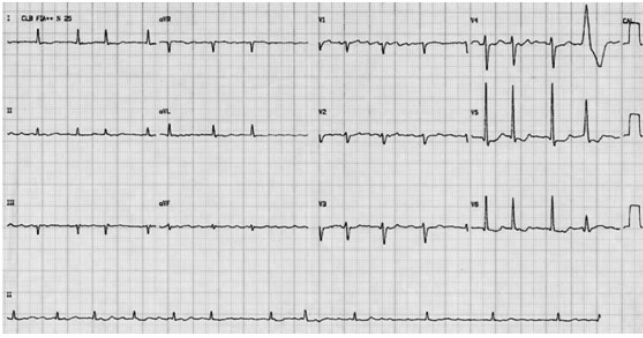
Conforme o enunciado da questão, qual o exame, simples e de baixa complexidade, indicado neste caso e que pode excluir a hipótese de Tromboembolismo Pulmonar?

- a) Cintilografia pulmonar
- b) Angiotomografia pulmonar
- c) Ressonância nuclear magnética
- d) Dímero D
-

33. A gota é um tipo de artrite causada pela deposição de cristais de ácido úrico dentro das articulações. Quais das medicações abaixo, NÃO está indicada para o tratamento de crise aguda de Gota?

- a) Colchicina.
- b) Alopurinol.
- c) Diclofenaco.
- d) Prednisona.
-

34. Paciente, feminino, 68 anos, previamente hipertensa, em uso correto das medicações anti-hipertensivas, vem em consulta de rotina com exames laboratoriais e eletrocardiograma. Conforme o eletrocardiograma a seguir, qual é o diagnóstico?



- a) Flutter atrial
- b) Taquicardia juncional
- c) Fibrilação atrial
- d) Taquicardia sinusal

35. Paciente, feminino, 54 anos, há 1 dia acordou com desvio de rima, disartria e dificuldade em fechar o olho direito. Refere que não consegue elevar a sobancelha direita. Paciente previamente hígida, não faz uso de nenhuma medicação. Nega traumas, nega infecções recentes e nega otalgia. Ao exame físico apresenta paralisia da musculatura de hemiface inferior e superior do lado direito, associado com lagoftermia. Ausência de lesões em pele e ausência de abaulamentos. Otoscopia normal. Restante do exame físico sem alterações. Qual a hipótese diagnóstica mais provável para esta paciente?

- a) Paralisia de Todd
- b) Acidente Vascular Encefálico
- c) Herpes Zoster
- d) Paralisia de Bell

36. Paciente, feminino, 35 anos, apresenta queixa de insônia, perda de peso, inquietação, tremores, sudorese excessiva. Exame físico sem alterações importantes. Foram solicitados exames laboratoriais com os seguintes resultados:

Hb: 13,5g/dL / Ht: 38% / Leucócitos totais 10.350 / Glicemia jejum 89 mg/dl / Uréia 21 mg/dL / Creatinina 0.8 mg/dL / Ca iônico: 1.41 mmol/L / Potássio 4,3 mmol/L / Sódio 138 mmol/L / TGO 56 U/L / TGP 64 U/L / TSH 0.05 mUI/L / T4 livre 15,6 ng/dL.

Marque a assertiva que contenha todas as opções corretas de tratamento para esta paciente.

- a) Propiltiuracil, metimazol e iodo radioativo.
- b) Prednisona, iodo radioativo e tireoidectomia.
- c) Levotiroxina, prednisona e iodo.
- d) Tireoidectomia, levotiroxina e iodo.

37. Paciente, do sexo feminino, 29 anos, está em uso de marevan há 3 meses devido à trombose venosa profunda. Paciente com história de dois abortamentos prévios, ocorridos no segundo trimestre de gestação e sem má formação prévia. Paciente sem fatores de risco para aterosclerose. Uma das hipóteses diagnósticas para esta paciente é Síndrome do Anticorpo Antifosfolípídeo (SAF).

Quais exames laboratoriais devem ser solicitados para confirmar a hipótese de SAF?

- a) FAN, Fator Reumatoide, Proteína C Reativa.
- b) FAN, Lupus anticoagulante, Anticorpo Anti fator SM.
- c) Anticardiolipinas, Anti-DNA, Anti Jo1.
- d) Lupus anticoagulante, Anticardiolipinas, Anti-beta 2 glicoproteína.

38. Com relação a hipertensão arterial sistêmica, assinale a assertiva INCORRETA:

- a) O MAPA (Monitorização Ambulatorial da Pressão Arterial) tem como uma característica a possibilidade de identificar as alterações do ciclo circadiano da Pressão Arterial (PA), sobretudo as alterações durante o sono, que possuem implicações prognósticas consideráveis.
- b) No tratamento da hipertensão arterial, a meta de pressão arterial a ser atingida é a mesma para todos os pacientes, e independe do risco cardiovascular do paciente ou doenças associadas.
- c) A relação entre os aumentos de peso e da pressão arterial é quase linear, sendo observada em adultos e adolescentes. Perdas de peso e da circunferência abdominal correlacionam-se com reduções da PA e melhora de alterações metabólicas associadas, sendo o controle de peso considerado um tratamento anti-hipertensivo não medicamentoso.
- d) Betabloqueadores de geração mais recente (terceira geração) como o carvedilol e o nebivolol, diferentemente dos betabloqueadores de primeira e segunda gerações também proporcionam vasodilatação, que no caso do carvedilol decorre em grande parte do efeito de bloqueio concomitante do receptor alfa-1 adrenérgico e no caso do nebivolol de aumento da síntese e liberação endotelial de óxido nítrico.

39. Paciente, feminino, 65 anos, com antecedente de hipertensão arterial e dislipidemia, comparece à consulta na unidade básica de saúde, com queixa de há 1 ano e meio apresentar sensação de areia no olho, quase nenhuma lágrima quando chora, que apresenta piora progressiva nas últimas semanas. Paciente não sabe se tem relação, mas também apresenta boca seca nos últimos 4 meses. Paciente é frequentadora regular da unidade, tendo procurado a unidade diversas vezes nos últimos

2 meses, e já havia referido anteriormente essa queixa, mas a queixa não foi valorizada. Ao exame físico: paciente em bom estado geral, hidratada, corada, eupneica, anictérica. Turgor de pele normal. Presença de dor à palpação em localização de glândulas parótidas bilaterais. Cavidade oral com mucosa seca. Murmúrio vesicular presente e sem ruídos adventícios. Bulhas rítmicas normofonéticas sem sopros. Abdômen sem alterações. Membros sem alterações ou lesões em pele.

Qual a conduta mais correta para este caso?

- a) Conversar com a paciente e explicar que essa sensação é causada pela baixa ingestão hídrica e orientar paciente a ingerir maior quantidade de água.
- b) Encaminhar paciente ao psiquiatra, pois se trata de paciente poliqueixosa que apresenta sintomas inespecíficos e incoerentes com qualquer doença existente.
- c) Encaminhar paciente ao oftalmologista para avaliar se há presença de olho seco, e solicitar exames laboratoriais de rotina, incluindo entre os exames laboratoriais o fator reumatoide, anticorpos anti-nuclear, Anti-SSA e Anti-SSB, e também solicitar cintilografia de glândula salivar.
- d) Solicitar Ressonância Nuclear magnética de crânio e região cervical.

40. Com relação ao vírus Influenza A, assinale a assertiva mais correta:

- a) O vírus influenza pode começar a ser transmitido até um dia antes do início dos sintomas, sendo que o período de transmissão dura sete dias, em adultos, e até 14 dias, em crianças.
- b) A forma mais comum de transmissão do vírus é a forma indireta, por meio das mãos que, após tocarem superfícies contaminadas por secreções de pessoas doentes, podem carregar o vírus diretamente para a boca, nariz e olhos.
- c) Não existe vacina para o vírus influenza A, por isso ocorrem episódios de epidemias causadas por este vírus.
- d) O tratamento mais adequado para a infecção causada pelo vírus influenza A é antibioticoterapia, sendo a Azitromicina o antibiótico de escolha.

GABARITO

PREENCHA SUAS RESPOSTAS NO QUADRO ABAIXO E DESTAQUE NA LINHA PONTILHADA

1	2	3	4	5	6	7	8	9	10	11	12	13	14	15
16	17	18	19	20	21	22	23	24	25	26	27	28	29	30
31	32	33	34	35	36	37	38	39	40					