



Fundação de Apoio ao Desenvolvimento  
da Universidade Estadual de Londrina

# PREFEITURA MUNICIPAL DE SÃO JOSÉ DOS PINHAIS

CONCURSO PÚBLICO - EDITAL Nº 360/2019

DATA DA PROVA: 14/04/2019

## CARGO: TÉCNICO EM LABORATÓRIO (NÍVEL TÉCNICO)

Língua Portuguesa: 01 a 10; Noções de Legislação: 11 a 20;

Conhecimentos Específicos: 21 a 60.

### LEIA AS INSTRUÇÕES ABAIXO ANTES DE INICIAR A PROVA

1	Identifique-se na parte inferior da capa deste caderno de questões.
2	A prova terá duração de 4 (quatro) horas, incluindo o tempo de preenchimento do cartão-resposta.
3	Utilize caneta esferográfica azul ou preta no preenchimento do cartão-resposta.
4	O candidato só poderá retirar-se da sala após 1 (uma) hora do início das provas, seja para ir embora ou para utilizar os sanitários.
5	Este caderno de provas contém 60 (sessenta) questões de múltipla escolha (a,b,c,d).
6	Cada questão de múltipla escolha apresenta uma única resposta correta.
7	Verifique se o caderno está completo e sem imperfeições gráficas. Se houver algum problema, comunique imediatamente ao fiscal.
8	Durante a aplicação da prova é proibido qualquer tipo de consulta.
9	Este caderno de provas pode ser usado como rascunho, sendo a correção da prova feita única e exclusivamente pela leitura eletrônica dos cartões-resposta.
10	Assine o cartão-resposta no local indicado.
11	Não serão computadas questões não assinaladas no cartão-resposta, ou que contenham mais de uma resposta, emenda ou rasura.
12	Ao término da prova, o cartão-resposta deverá ser devolvido ao fiscal da prova.
13	Depois de entregue o cartão-resposta, não será permitido ao candidato utilizar os sanitários do local de prova.
14	O caderno de prova poderá ser levado somente pelo candidato que se retirar da sala de aplicação de provas no decurso da última hora da realização das mesmas.
15	É obrigatória a saída simultânea dos 3 (três) últimos candidatos, que assinarão a ata de encerramento da aplicação da prova e acompanharão os fiscais à coordenação para lacre do envelope de cartões-resposta.

### Identificação do candidato

Nome (em letra de forma)	Nº do Documento

## QUESTÕES 01 A 10 - LÍNGUA PORTUGUESA

Leia o texto a seguir e responda às questões de 1 a 10:

*Quando a Vó me recebeu nas férias, ela me apresentou aos amigos: Este é meu neto. Ele foi estudar no Rio e voltou de ateu. Ela disse que eu voltei de ateu. Aquela preposição deslocada me fantasiava de ateu. Como quem dissesse no Carnaval: aquele menino está fantasiado de palhaço. Minha avó entendia de regências verbais. Ela falava de sério. Mas todo mundo riu. Porque aquela preposição deslocada podia fazer de uma informação um chiste. E fez. E mais: eu acho que buscar a beleza nas palavras é uma solenidade de amor. E pode ser instrumento de rir. De outra feita, no meio da pelada um menino gritou: Disilimina esse, Cabeludinho. Eu não disiliminei ninguém. Mas aquele verbo novo trouxe um perfume de poesia à nossa quadra. Aprendi nessas férias a brincar de palavras mais do que trabalhar com elas. Comecei a não gostar de palavra engavetada. Aquela que não pode mudar de lugar. Aprendi a gostar mais das palavras pelo que elas entoam do que pelo que elas informam. Por depois ouvi um vaqueiro a cantar com saudade: Ai morena, não me escreve / que eu não sei a ler. Aquele a preposto ao verbo ler, ao meu ouvir, ampliava a solidão do vaqueiro.*

Trecho de Manuel de Barros, em *Memórias inventadas: a infância*. São Paulo: Planeta, 2003.

01. Assinale a alternativa que apresenta o sentido CORRETO para o termo “pelada”, presente na expressão “no meio da pelada”, no texto:

- a) Sem pele, desprovida de pelos ou qualquer cobertura corporal.
- b) Partida não oficial de futebol, entre amigos, na rua ou em quadras e campos.
- c) Sem roupa, nua, despida, sem proteção ou revestimento.
- d) Junção das preposições “pela” e “da”, significando “no meio de algo”.

02. Analise as afirmativas a respeito do termo “aquela”, presente em “Aquela que não pode mudar de lugar”, e assinale a alternativa CORRETA.

- I. O termo está no singular e no feminino.
- II. O termo se refere à “palavra engavetada”, presente no texto na frase anterior.
- III. O termo corresponde à avó do autor do texto.

- a) Todas as afirmativas estão corretas.
- b) Somente as afirmativas II e III estão corretas.
- c) Somente as afirmativas I e II estão corretas.
- d) Nenhuma afirmativa está correta.

03. A respeito do termo “riu”, presente em “Mas todo mundo riu”, assinale a alternativa CORRETA.

- a) O verbo está conjugado incorretamente, pois deveria estar no plural, visto que “todo mundo” significa “muitas pessoas” no plural.
- b) Trata-se do verbo “rir”, utilizado incorretamente, pois existe somente o verbo “sorrir” em língua portuguesa, devendo ser eliminada a forma “rir”.
- c) O verbo deveria estar conjugado no futuro, e não no passado, visto que o texto trata de memórias da infância do autor.
- d) Apesar da expressão corresponder a “muitas pessoas”, “todo mundo” está no singular, o que faz com que o verbo seja conjugado corretamente também no singular.

04. Analise os termos “Cabeludinho”, presente em “Disilimina esse, Cabeludinho”, e “eu”, em “Eu não disiliminei ninguém”, e assinale a alternativa CORRETA.

- a) Ambos os termos se referem ao próprio autor do texto.
- b) “Cabeludinho” desempenha a função de sujeito na frase em que está.
- c) Os termos carregam traços de racismo, conforme afirma o próprio autor no texto.
- d) “Cabeludinho” era o jogador que deveria ser “disiliminado”, segundo o menino.

05. A respeito da expressão “trouxe um perfume”, presente em “Mas aquele verbo novo trouxe um perfume de poesia à nossa quadra”, assinale a alternativa CORRETA.

- a) A expressão exagera o fator do uso de uma essência de fragrância, caracterizando o uso da figura de linguagem denominada hipérbole.
- b) A figura de linguagem utilizada na expressão denomina-se metáfora, visto que se trata de um sentido figurado, não literal, da expressão “trouxe um perfume”.
- c) Trata-se de um figura poética de ordem sonora, visto que caracteriza a sinestesia, combinando os odores, os sons e as alegrias presentes em uma partida de futebol.
- d) Combinando perfume e futebol, a figura de linguagem utilizada caracteriza uma catacrese, visto que são termos consagrados e sempre usados em uma mesma frase.

06. Assinale a alternativa que apresenta a quem se refere, no texto, o termo “me”, presente no verso citado “Ai morena, não me escreve”.

- a) O vaqueiro.
- b) A avó do autor.

- c) O menino.
- d) O autor.

---

07. No texto, a frase “Este é meu neto” corresponde:

- a) Ao vaqueiro.
- b) À avó do autor.
- c) Ao autor do texto.
- d) Ao menino da pelada.

---

08. O termo “elas”, presente em “trabalhar com elas”, corresponde no texto a:

- a) Palavras.
- b) Peladas.
- c) Férias.
- d) Avós.

---

09. O uso do acento indicativo de crase na expressão “à nossa quadra”, presente no texto, é:

- a) Correto, pois indica que a quadra era longe da casa da Vó.
- b) Facultativo, visto que se trata de um verbo só.
- c) Incorreto, pois não há a marcação da distância da quadra.
- d) Correto, visto que indica a fusão da preposição com o artigo feminino.

---

10. O uso da vírgula, presente em “Disilimina esse, Cabeludinho”:

- a) É facultativo, pois seu uso não implica em mudança no sentido da frase.
- b) É obrigatório, visto que separa e indica que “Cabeludinho” é o vocativo na frase.
- c) Está incorreto, pois o sentido da frase deveria ser “Disilimina esse Cabeludinho”.
- d) Está correto, visto que sempre que achar necessário, o autor pode utilizar vírgula.

---

### QUESTÕES 11 A 20 - NOÇÕES DE LEGISLAÇÃO

11. Segundo a Seção III do Estatuto dos Servidores Públicos de São José dos Pinhais, sobre o Estágio Probatório, qual a alternativa INCORRETA:

- a) O servidor nomeado para o cargo efetivo ficará sujeito a estágio probatório, com duração de 03 (três) anos de efetivo exercício do cargo.
- b) O processo de avaliação do estágio probatório será desencadeado (01) uma vez ao ano para os servidores do Quadro Geral e 02 (duas) vezes para os servidores do Quadro do Magistério.
- c) É assegurado ao servidor em estágio probatório recorrer de sua avaliação, no prazo de 10 (dez) dias, a partir da ciência, à comissão designada para este fim, a qual deliberará no prazo de 10 (dez) dias.

d) O exercício em outro cargo público não exige o servidor do cumprimento do estágio probatório no novo cargo.

---

12. Sobre os deveres dos Servidores Públicos, segundo o Estatuto dos Servidores Públicos de São José dos Pinhais, analise as afirmativas abaixo e assinale a alternativa CORRETA:

- I. Manter espírito de cooperação e solidariedade com os colegas.
- II. Cumprir as ordens superiores, mesmo quando manifestamente ilegais.
- III. Levar ao conhecimento da autoridade superior as irregularidades de que tiver ciência em razão do cargo.
- IV. Apresentar-se decentemente trajado em serviço ou com uniforme que lhe for destinado.

- a) Todas as afirmativas estão corretas.
- b) As afirmativas I, II e III estão corretas.
- c) Duas afirmativas estão corretas.
- d) As afirmativas I, III e IV estão corretas.

---

13. Segundo art. 12 da Lei Orgânica do Município de São José dos Pinhais, algumas situações são vedadas ao município, assinale a alternativa INCORRETA:

- a) Recusar fé aos documentos públicos.
- b) Manter a publicidade de atos, programas, obras, serviços e campanhas de órgãos públicos que não tenham caráter educativo, informativo ou de orientação social, assim como a publicidade da qual constar nomes, símbolos ou imagens que caracterizem promoção pessoal de autoridades ou servidores públicos.
- c) Utilizar tributos com efeito de confisco.
- d) Contrair empréstimo externo sem prévia autorização da Câmara de Vereadores.

---

14. Segundo o art. 153 da Lei Orgânica do Município de São José dos Pinhais, ao Sistema Único Descentralizado de Saúde compete, além de outras atribuições, nos termos da lei:

- I. Controlar e fiscalizar procedimentos, produtos e substâncias de interesse para a saúde e participar da produção de medicamentos, equipamentos imunobiológicos, hemoderivados e outros insumos.
- II. Executar as ações de vigilância sanitária e epidemiológica, bem como as de saúde do trabalhador.
- III. Ordenar a formação de recursos humanos na área de saúde.
- IV. Participar da formulação da política e da execução das ações de saneamento básico.
- V. Incrementar, em sua área de atuação, o desenvolvimento científico e tecnológico.

VI. Fiscalizar e inspecionar alimentos, compreendido o controle de seu teor nutricional, bem como bebidas e águas para consumo humano;

VII. Participar do controle e fiscalização da produção, transporte, guarda e utilização de substâncias e produtos psicoativos, tóxicos e radioativos;

VIII. Colaborar na proteção do meio ambiente nele compreendido o do trabalho.

Referente às oito afirmações, assinale a alternativa CORRETA:

- a) Apenas cinco afirmativas estão corretas.
- b) Todas as afirmativas estão corretas.
- c) Apenas uma afirmativa está incorreta.
- d) Apenas seis afirmativas estão corretas.

---

15. Segundo a Constituição Federal de 1988, Todos são iguais perante a lei, sem distinção de qualquer natureza, garantindo-se aos brasileiros e aos estrangeiros residentes no País a inviolabilidade do direito à vida, à liberdade, à igualdade, à segurança e à propriedade, sobre o art. 5º, assinale a alternativa INCORRETA:

- a) Ninguém será obrigado a fazer ou deixar de fazer alguma coisa senão em virtude de lei.
- b) É livre a manifestação do pensamento, sendo autorizado o anonimato.
- c) Ninguém será submetido a tortura nem a tratamento desumano ou degradante.
- d) É assegurado o direito de resposta, proporcional ao agravo, além da indenização por dano material, moral ou à imagem.

---

16. Assinale a alternativa INCORRETA, referente aos direitos dos trabalhadores urbanos e rurais, conforme Art. 7º da Constituição Federal de 1988.

- a) Seguro-desemprego, em caso de desemprego voluntário.
- b) Fundo de garantia do tempo de serviço.
- c) Irredutibilidade do salário, salvo o disposto em convenção ou acordo coletivo.
- d) Décimo terceiro salário com base na remuneração integral ou no valor da aposentadoria.

---

17. Segundo o Subsistema de atendimento de internação domiciliar no Sistema Único de Saúde, SUS, assinale a alternativa CORRETA:

- a) O atendimento e a internação domiciliares poderão ser realizados por indicação médica, mesmo sem concordância do paciente e de sua família.
- b) O atendimento e a internação domiciliares não constam do rol de serviços prestados pelo Sistema Único de Saúde.

c) O atendimento e a internação domiciliares serão realizados por equipes multidisciplinares que atuarão nos níveis da medicina preventiva, terapêutica e reabilitadora.

d) A modalidade de atendimento e internação domiciliares inclui apenas os procedimentos de enfermagem, fisioterapêuticos, psicológicos e de assistência social.

---

18. Sobre as Conferências de Saúde e os Conselhos de Saúde, conforme Lei 8142/90, assinale a alternativa INCORRETA:

a) O Conselho Nacional de Secretários de Saúde (Conass) e o Conselho Nacional de Secretários Municipais de Saúde (Conasems) terão representação no Conselho Nacional de Saúde.

b) A Conferência de Saúde reunir-se-á a cada dois anos com a representação dos vários segmentos sociais, para avaliar a situação de saúde e propor as diretrizes para a formulação da política de saúde nos níveis correspondentes.

c) A representação dos usuários nos Conselhos de Saúde e Conferências será paritária em relação ao conjunto dos demais segmentos.

d) As Conferências de Saúde e os Conselhos de Saúde terão sua organização e normas de funcionamento definidas em regimento próprio, aprovadas pelo respectivo conselho.

---

19. Os atos administrativos deverão ser motivados, com indicação dos fatos e dos fundamentos jurídicos, sabendo disso, assinale a seguir a alternativa CORRETA, que refere-se à motivação do ato administrativo:

a) A motivação deve ser explícita, clara e congruente, podendo consistir em declaração de concordância com fundamentos de anteriores pareceres, informações, decisões ou propostas, que, neste caso, serão parte integrante do ato.

b) Mesmo na solução de vários assuntos da mesma natureza, não pode ser utilizado meio mecânico que reproduza os fundamentos das decisões.

c) A motivação das decisões de órgãos colegiados e comissões ou de decisões orais não necessita constar da ata ou de termo escrito.

d) Não necessita de motivação atos que neguem, limitem ou afetem direitos ou interesses.

---

20. Sobre o Ato Administrativo, assinale a alternativa INCORRETA:

a) A Administração deve anular seus próprios atos, quando eivados de vício de legalidade, e pode revogá-los por motivo de conveniência ou oportunidade, respeitados os direitos adquiridos.

b) O direito da Administração de anular os atos administrativos de que decorram efeitos favoráveis para os destinatários decai em dez anos, contados da data em que foram praticados, salvo comprovada má-fé.

c) Em decisão na qual se evidencie não acarretarem lesão ao interesse público nem prejuízo a terceiros, os atos que apresentarem defeitos sanáveis poderão ser convalidados pela própria Administração.

d) Considera-se exercício do direito de anular qualquer medida de autoridade administrativa que importe impugnação à validade do ato.

---

### QUESTÕES 21 A 60 - CONHECIMENTOS ESPECÍFICOS

21. Para a pesquisa de parasitas nas fezes são aplicadas algumas técnicas. Assinale a alternativa CORRETA para um método de SEDIMENTAÇÃO ESPONTÂNEA.

- a) Método de Hoffmann, Pons e Janer.
- b) Método de Willis.
- c) Método de Faust e cols.
- d) Método de Blagg.

22. Para pesquisa de larvas de *Strongyloides stercoralis* utiliza-se um método de concentração de larvas de helmintos. Assinale a alternativa que corresponde a esse método.

- a) Faust e cols.
- b) Willis
- c) Kato-Katz
- d) Baermann-Moraes

23. Analise a técnica descrita abaixo:

1. Diluir um pouco de fezes em água.
2. Homogeneizar bem.
3. Filtrar em gaze dobrada em quatro, num copo plástico, e transferir para um tubo.
4. Centrifugar de um a dois minutos a 2.500 rpm.
5. Desprezar o líquido sobrenadante e ressuspender o sedimento em água.
6. Repetir as operações até que o sobrenadante fique claro.
7. Desprezar o sobrenadante claro e ressuspender o sedimento com uma solução de sulfato de zinco a 33%, densidade de 1,18g/ml.
8. Centrifugar novamente de um a dois minutos a 2.500 rpm.
9. Os cistos e os ovos leves presentes estarão na película superficial; a mesma é recolhida com alça de platina, colocada numa lâmina junto com uma gota de Lugol e coberta com lamínula. O material deve ser examinado imediatamente.

Assinale a alternativa que corresponde ao método descrito acima:

- a) Faust
- b) Willis
- c) Baermann-Moraes
- d) Kato-Katz

24. O exame de Urina é uma importante ferramenta para indicação de algumas patologias do sistema renal e urinário. Dentre os parâmetros analisados, tem-se as tiras reagentes. Assinale a alternativa que corresponde ao exame das tiras reagentes:

- a) Exame Físico.
- b) Exame Químico.
- c) Exame Radiológico.
- d) Exame Microscópico.

25. A coleta de sangue para exames de coagulação deve ser realizada em qual tubo?

- a) Tampa azul- Citrato de Sódio.
- b) Tampa vermelha/marrom - Sem Anticoagulante.
- c) Tampa cinza - Fluoreto de Cálcio.
- d) Tampa roxa - EDTA.

26. Assinale a alternativa que contenha a sequência CORRETA para o jejum indicado dos exames a seguir, Ácido úrico, Triglicerídeos, TAP e Hemograma:

- a) 4h, 12h, 2h, 4h.
- b) 8h, 12h, 2h, 4h.
- c) 8h, 8h, 8h, 8h.
- d) 4h, 8h, 4h, 8h.

27. Assinale a alternativa que contenha SOMENTE Equipamentos de Proteção Individual (EPI) de uso básico em rotinas de Laboratório de Análises Clínicas:

- a) Jaleco, máscara, luva, óculos, capela de exaustão, extintor.
- b) Jaleco, capacete, luva, óculos, exaustor, bota.
- c) Jaleco, capacete, luva, fluxo laminar, ar condicionado, touca.
- d) Jaleco, máscara, luva, óculos, sapato fechado, touca.

28. Alguns exames requerem cuidados especiais. Assinale a alternativa CORRETA acerca da coleta de sangue de um hormônio que requer período mínimo de 4h de jejum e 30 minutos de repouso, deitado em local calmo e arejado para minimizar intercorrências no resultado do teste:

- a) Hormônio TSH.
- b) Hormônio Prolactina.
- c) Hormônio Cortisol.
- d) Hormônio ADH.

29. "O tecido \_\_\_\_\_ foi assim denominado porque une tecidos, servindo para conexão, sustentação e preenchimento. A composição diferenciada da sua \_\_\_\_\_ faz com que absorva impactos, resista à tração ou tenha \_\_\_\_\_".

Assinale a alternativa que completa as lacunas CORRETAMENTE:

- a) Epitelial, citoplasma, conexão.
- b) Conjuntivo, matriz extracelular, elasticidade.
- c) Escamoso, membrana plasmática, conectividade.
- d) Glandular, organelas, coesão.

30. As colorações correspondem a uma prática realizada com o intuito de facilitar a identificação de células ao microscópio. Assinale a alternativa INCORRETA para kit de Panótico Rápido para coloração de esfregaço sanguíneo:

- a) Submergir o esfregaço sanguíneo de 5 a 10 vezes em cada um dos frascos contendo as soluções 1, 2 e 3.
- b) Trocar periodicamente as soluções e mantê-las em frasco fechado quando não estiver em uso.
- c) Utilizar álcool para limpeza final do esfregaço, antes da leitura ao microscópio.
- d) Solução 1 triarilmetano a 0,1%, solução 2 xantênica a 0,1%, solução 3 tiazinas a 0,1%.

31. Assinale a alternativa CORRETA para os tubos de coleta contendo anticoagulantes:

- a) Tampa azul - Fluoreto de Cálcio, Tampa cinza - EDTA, Tampa vermelha ou marrom - Sem Anticoagulante, Tampa verde - Heparina, Tampa roxa - Fluoreto de Cálcio.
- b) Tampa azul - Citrato de Sódio, Tampa cinza - Fluoreto de Cálcio, Tampa vermelha ou marrom - Sem Anticoagulante, Tampa verde - Heparina, Tampa roxa - EDTA.
- c) Tampa azul - Citrato de Sódio, Tampa cinza - Heparina, Tampa vermelha ou marrom - Sem Anticoagulante, Tampa verde - EDTA, Tampa roxa - Fluoreto de Cálcio.
- d) Tampa azul - Heparina, Tampa cinza - EDTA, Tampa vermelha ou marrom - Sem Anticoagulante, Tampa verde - Fluoreto de Cálcio, Tampa roxa - Citrato de Sódio.

32. Assinale a alternativa CORRETA sobre obtenção através da coleta sanguínea, do material sangue total.

- a) É coletado com seringa ou a vácuo em tubo de tampa roxa contendo Fluoreto de Cálcio.
- b) É coletado na seringa ou a vácuo em tubo de tampa roxa contendo Citrato de sódio para obtenção de soro.
- c) É coletado na seringa ou a vácuo em tubo de tampa roxa contendo EDTA para obtenção de material que pode ser centrifugado e separado do plasma.
- d) É coletado na seringa ou a vácuo em tubo de tampa roxa contendo EDTA para obtenção de material que pode ser centrifugado e separado o soro.

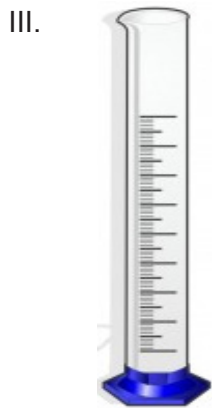
33. Assinale a alternativa CORRETA para as indicações da coleta de urina para exame de urocultura para mulheres:

- a) Coleta unicamente da primeira urina da manhã, desprezar o primeiro jato no vaso sanitário, coletar a partir do segundo jato em coletor universal, após assepsia da região genital com água e sabão.
- b) Coleta preferencialmente da primeira urina da manhã, desprezar o primeiro jato no vaso sanitário, coletar a partir do segundo jato em coletor universal, após assepsia da região genital com água e sabão.
- c) Coleta unicamente da primeira urina da manhã, desprezar o primeiro jato no vaso sanitário, coletar a partir do jato médio em coletor universal estéril, após assepsia da região genital com álcool.
- d) Coleta preferencialmente da primeira urina da manhã, desprezar o primeiro jato no vaso sanitário, coletar a partir do jato médio em coletor universal estéril, após assepsia da região genital com água e sabão.

34. Assinale a alternativa INCORRETA acerca da Biossegurança para uso de materiais perfurocortantes:

- a) Não remover de forma manual a agulha da seringa após o uso.
- b) Agulhas e seringas devem ser descontaminadas na autoclave antes do descarte.
- c) As seringas não podem ser reaproveitadas.
- d) Agulhas e lancetas podem ser descartadas em recipientes firmes, com tampa e não precisam de identificação.

35. A utilização de vidrarias em laboratório de análises clínicas é fundamental para o sucesso na rotina. Assinale a alternativa que contenha a sequência CORRETA das vidrarias a seguir:



- a) Balão de fundo chato, erlenmeyer, proveta, Becker.  
b) Erlenmeyer, balão de fundo chato, proveta, Becker.  
c) Proveta, becker, balão de fundo chato, erlenmeyer.  
d) Erlenmeyer, proveta, becker, balão de fundo chato.

36. As pipetas \_\_\_\_\_ são detentoras de escala o que permite a variação de volumes, possuem ainda uma ou duas listras em suas extremidades superiores que permitem a divisão parcial ou total respectivamente. Assinale a alternativa que completa CORRETAMENTE a afirmação.

- a) Volumétricas.  
b) Graduadas.  
c) De pasteur.  
d) Automáticas.

37. Fazem parte das atribuições do cargo de Técnico de Laboratório, EXCETO:

- a) Coleta de material biológico.  
b) Preparo de Soluções.  
c) Executar a limpeza e Esterilização.  
d) Realizar exames e assinar laudos.

38. São características do Tecido Epitelial, EXCETO:

- a) Reveste o corpo.  
b) Não há vasos sanguíneos.  
c) Secreta substâncias.  
d) Faz sustentação de outros tecidos.

39. Entre os testes imunológicos realizados em laboratórios de análises clínicas está o teste rápido, ao qual através de um kit comercial determinamos se há ou não anticorpos. Assinale a alternativa INCORRETA.

- a) Determinação qualitativa não automatizada.  
b) Para que o teste seja considerado reagente é necessário que duas linhas coloridas apareçam.  
c) Método imunocromatográfico de fluxo lateral.  
d) Para o teste rápido de sífilis utiliza-se anticorpos IgG somente.

40. Assinale a alternativa que contenha SOMENTE exames bioquímicos:

- a) Triglicerídeos, glicose, bilirrubina e creatinina.  
b) Albumina, proteínas, colesterol e imunoglobulina E.  
c) Uréia, magnésio, amilase e plaquetas.  
d) Cálcio, potássio, creatinina e sífilis.

41. Método de Westergren Modificado, é um exame inespecífico, porém ainda utilizado na rotina de análises clínicas e consiste em: O sangue venoso é colhido em EDTA (bi ou tripotássico). A seguir, dilui-se o sangue em solução salina a 0,85%, na proporção de 4 partes de sangue para 1 parte de salina; pode-se ainda fazer a diluição em citrato de sódio (3,8%), também na proporção de 4:1. Após a diluição do sangue, preenche-se normalmente a pipeta de Westergren. A pipeta é fixada na posição vertical em um suporte próprio e a leitura é realizada na 1ª e na 2ª hora. Assinale a alternativa que contenha outro nome para esse exame.

- a) Tromboplastina Parcial Ativada.  
b) Hemoglobina Glicada.  
c) Tempo de Protrombina.  
d) Velocidade de Hemossedimentação.

42. No pedido médico, vem descrito o exame COAGULOGRAMA. Assinale a alternativa CORRETA para essa solicitação:

- a) Tempo de Protrombina, Tempo de Tromboplastina Parcial Ativada, TS-TC, Prova do Laço e Plaquetas.  
b) Muco, ALSO, Látex, PCR e VHS.  
c) Prova do Laço, TS-TC, VHS, Muco e ASLO.  
d) Tempo de Protrombina, Tempo de Tromboplastina Parcial Ativada, PCR (Proteína C Reativa em látex) e VHS (Velocidade de Hemossedimentação).

43. Realizar a técnica de lavagem das mãos simples implica em remover os microrganismos que colonizam as camadas superficiais da pele, assim como o suor, oleosidade e as células mortas, retirando a sujidade propícia a permanência e a proliferação de microrganismos. Duração do Procedimento - 40 a 60 segundos. Assinale a alternativa que contenha a Técnica de lavagem simples das mão CORRETA. 6

- a) Molhar as mãos com água, aplicar o sabonete no dorso da mão, lave as palmas das mãos friccionando entre si, esfregue entre os dedos, dorso e ponta dos dedos, esfregue o polegar com movimentos circulares, enxaguar bem, seque com papel toalha.
- b) Molhar as mãos com água, aplicar o sabonete na palma da mão, lave as palmas das mãos com a palma de uma mão com o dorso da outra e assim sucessivamente, esfregue entre os dedos, dorso e ponta dos dedos, enxaguar bem, seque com papel toalha.
- c) Molhar as mãos com água, aplicar o sabonete na palma da mão, lave as palmas das mãos friccionando entre si, esfregue entre os dedos, dorso e ponta dos dedos, esfregue o polegar com movimentos circulares, enxaguar bem, seque com papel toalha.
- d) Molhar as mãos com água, aplicar o sabonete na palma da mão, lavar as palmas das mãos friccionando entre si, esfregar a palma de uma mão com o dorso da outra e assim sucessivamente, esfregue entre os dedos, dorso e ponta dos dedos, esfregue o polegar com movimentos circulares, esfregar em volta do punho, enxaguar bem, secar com papel toalha.

---

44. Os diversos equipamentos como geladeira, banho maria, estufa, além dos reagentes e insumos utilizados apresentam uma faixa de temperatura apropriada para utilização. Alterações nessas temperaturas, comprometem o bom funcionamento refletindo na qualidade do serviço prestado. Assinale a alternativa FALSA.

- a) Termômetro Digital de Máxima e Mínima, Planilha de Registros, Caneta, Termohigrômetro auxiliam no controle de temperatura.
- b) Planilha contendo no mínimo o horário da revisão, data, nº da página, alteração, verificação e assinatura de aprovação auxiliam no controle de temperatura.
- c) Os procedimentos para controle de temperatura e umidade são idênticos para esses equipamentos.
- d) Todos esses equipamentos devem ter um POP próprio.

---

45. A realização da autoclavagem ocorre em dois processos. Assinale a alternativa INCORRETA acerca desses processos.

- a) Primeiro processo todo ar é retirado do interior do aparelho, criando condições negativas para o vapor.
- b) Na segunda etapa o vapor entra no aparelho, aumenta a pressão fazendo a água superaquecida atingir todos os materiais a serem esterilizados.
- c) A pressão vai diminuindo até que os instrumentos estejam numa temperatura a qual podem ser retirados da autoclave.
- d) Até finalizar o todo o processo a pressão e a temperatura ficam oscilando entre mínimas e elevadas.

46. O método parasitológico da fita gomada (GRAHAM) é muito utilizado para pesquisar um agente biológico, com auxílio de um tubo de ensaio recoberto pela fita gomada, toca-se na região anal e perianal, os ovos as larvas fêmeas ficam aderidos na fita. Assinale a alternativa que contenha o agente biológico dessa técnica:

- a) *Strongyloides stercoralis*.
- b) *Enterobius vermiculares (oxiúrus)*.
- c) *Ascaris lumbricóides (lombriga)*.
- d) *Giardia lamblia*.

---

47. No exame microscópico de urina, devem ser observados alguns parâmetros. Assinale a alternativa CORRETA para esses parâmetros.

- a) Sangue, leucócitos, glicose, urobilinogênio.
- b) Hemácias, leucócitos, proteínas, muco.
- c) Hemácias, leucócitos, bactérias, muco.
- d) Sangue, leucócitos, densidade e pH.

---

48. Assinalar a alternativa CORRETA para a fase pré-analítica realizada na coleta:

- a) Preenchimento da ficha do paciente, entrega de laudo, instruções para o preparo do paciente, lavagem das mãos.
- b) Instruções sobre o jejum que precedem a coleta, preenchimento da ficha, emissão de laudo, homogeneização dos tubos após coleta.
- c) Identificar os tubos, evitar hemólise, conhecer os tubos de coleta e respeitar a seqüência, explicar o procedimento ao paciente.
- d) Instruções sobre o jejum que precedem a coleta, evitar hemólise, emissão de laudo, homogeneizar o tubo de soro após a coleta.

---

49. Assinale a alternativa CORRETA: Fase analítica é:

- a) A fase que preenche, emite e entrega o laudo do exame.
- b) A fase que realiza os procedimentos analíticos.
- c) A fase que realiza a coleta de informações do paciente.
- d) A fase que realiza a coleta de sangue e secreções do paciente.

---

50. Para manipulação dos microrganismos pertencentes a cada uma das quatro classes de risco devem ser atendidos alguns requisitos de segurança, conforme o nível de contenção necessário. Estes níveis de contenção são denominados de níveis de Biossegurança. Os níveis são designados em ordem crescente, pelo grau de proteção proporcionado ao pessoal do laboratório, meio ambiente e à comunidade. Assinale a alternativa CORRETA para os microrganismos trabalhados em Laboratório de Análises Clínicas de rotina.



- a) Nível de Biossegurança 1.
- b) Nível de Biossegurança 2.
- c) Nível de Biossegurança 3.
- d) Nível de Biossegurança 4.

51. O \_\_\_\_\_ é o anticoagulante indicado para determinação da glicose, impedindo o metabolismo deste açúcar pelas hemácias e leucócitos, através da inibição *in vitro* de enzimas da via glicolítica destas células. Embora não seja exatamente uma substância anticoagulante, ao quelar o cálcio plasmático, leva à formação de sais insolúveis, o que impede a formação de coágulos. Não é indicado para a realização do hemograma. Assinale a alternativa que completa CORRETAMENTE a afirmação acima.

- a) Fluoreto de Cálcio.
- b) Citrato de Sódio.
- c) Heparina.
- d) Fluoreto de Sódio.

52. Quando o serviço laboratorial de uma amostra é terceirizado, o acondicionamento da amostra é uma parte fundamental para a obtenção de resultados confiáveis. Assinale a alternativa INCORRETA:

- a) Tubos de ensaio devem ser armazenados em grades/estantes.
- b) Amostras de urina devem ser embaladas em saco plástico individual.
- c) Avaliar a pressão interna da caixa de transporte.
- d) Dispor o material de forma que não tombe, não sofra atrito e nenhum material contamine o outro.

53. Hans Christian Gram, dinamarquês, desenvolveu a técnica que, ainda nos dias de hoje, é amplamente utilizada nos laboratórios de microbiologia em âmbito mundial. A partir da combinação de agentes químicos (aplicação de corantes, fixadores, álcool) e físicos (calor), podemos diferenciar as bactérias em 2 grandes grupos: as Gram positivas (roxas) e as Gram negativas (rosas). Assinale a alternativa INCORRETA:

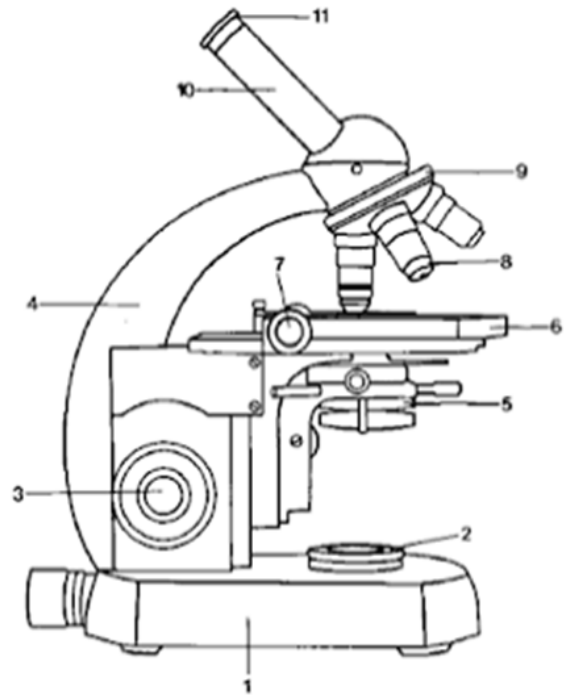
- a) O corante primário cora somente as bactérias Gram positivas.
- b) O lugol é uma solução fixadora nessa coloração.
- c) A parede das bactérias Gram negativas é rica em peptidoglicano.
- d) As bactérias Gram negativas coram-se de rosa.

54. A metodologia de coloração de Ziehl-Neelsen pode ser aplicada a uma infinidade de materiais clínicos, tais como escarro, urina, fezes, LCR etc. Usualmente a principal amostra utilizada é o escarro. Assinale a alternativa INCORRETA

- a) Coleta do material deve ser pela manhã, em jejum e sem higiene bucal.

- b) Material deve conter mínima concentração de saliva.
- c) Coleta em fraco coletor comum.
- d) O escarro é um material altamente infectante.

55. Assinale a alternativa CORRETA para os componentes indicados no Microscópio:



- a) 1 - base, 2 - Fonte de luz, 3 - parafuso de foco, 4 - braço, 5 - Condensador, 6 - Platina, 7 - Charriot, 8 - Objetivas, 9 - Revólver, 10 - Canhão, 11 - Ocular, 12 - Diafragma.
- b) 1 - base, 2 - Fonte de luz, 3 - Charriot, 4 - braço, 5 - Condensador, 6 - Platina, 7 - Parafuso de foco, 8 - Objetivas, 9 - Canhão, 10 - Revolver, 11 - Ocular, 12 - Diafragma.
- c) 1 - base, 2 - Fonte de luz, 3 - parafuso de foco, 4 - braço, 5 - Condensador, 6 - Platina, 7 - Charriot, 8 - Ocular, 9 - Revólver, 10 - Canhão, 11 - Objetiva, 12 - Diafragma.
- d) 1 - base, 2 - Charriot, 3 - parafuso de foco, 4 - braço, 5 - Condensador, 6 - Platina, 7 - Fonte de luz, 8 - Ocular, 9 - Revólver, 10 - Canhão, 11 - Objetiva, 12 - Diafragma.

56. As técnicas realizadas para limpeza e desinfecção são fundamentais para evitar a disseminação de agentes patogênicos. Assinale a alternativa INCORRETA.

- a) Assepsia: é o conjunto de medidas utilizados para impedir a penetração de microrganismos num ambiente que logicamente não os tem, logo um ambiente asséptico é aquele que está livre de infecção.
- b) Antissepsia: é o conjunto de medidas propostas para impedir o crescimento de microrganismos ou removê-los de um determinado ambiente, podendo ou não destruí-los e para tal fim utilizamos antissépticos ou desinfetantes.

- c) Desinfecção: é o processo pelo qual se destroem particularmente os germes patogênicos e/ou se inativa sua toxina ou se inibe o seu desenvolvimento. Os esporos não são necessariamente destruídos.
- d) Esterilização: é processo de destruição de todas as formas de vida microbiana (bactérias nas formas vegetativas e esporuladas, fungos e vírus) mediante a aplicação de agentes físicos e ou químicos, toda esterilização deve ser precedida de lavagem e enxague do artigo para remoção de detritos.

57. Assinale a alternativa INCORRETA para o uso de Equipamento de Proteção Coletiva:

- a) Capela de exaustão, Coletores de resíduos; Chuveiro de emergência.
- b) Lava-olhos, Saída de emergência, Caixa de perfurocortantes, Fluxo Laminar, Chuveiro de Emergência.
- c) Chuveiro de emergência; Caixa de perfurocortantes Chuveiro de emergência; Lava-olhos.
- d) Chuveiro de emergência; Lava-olho, Máscara, Fluxo Laminar.

58. Os meios de cultura são uma importante ferramenta para diagnóstico de algumas patologias. Assinale a alternativa INCORRETA para o que é Meio de Cultura:

- a) Insumos preparados em Laboratório e que através da sua composição fornecem o necessário para o desenvolvimento do microrganismo.
- b) Os meios são classificados em complexo, sólido, líquido, de enriquecimento, seletivo e diferencial.
- c) Para inoculação no meio líquido é necessário pegar um pedaço da amostra.
- d) Para inoculação no meio sólido semear um pedaço na placa.

59. Um dos exames para avaliar a função renal é a creatinina. Assinale a alternativa INCORRETA acerca do tema:

- a) Avaliar a função dos rins juntamente com a uréia.
- b) Os rins filtram o sangue.
- c) Substância que auxilia na função renal juntamente com a uréia.
- d) Somente pode ser coletado em frasco separado, do tipo 24h.

60. Assinale a alternativa que contenha a sequência CORRETA para o nome dos símbolos:

I.



II.



III.



IV.



- a) I- Risco Biológico, II-Risco Radiológico, III-Risco Tóxico, IV - Risco de Irritante.
- b) II- Risco Biológico, III-Risco Radiológico, I-Risco Tóxico, IV - Risco de Irritante.
- c) III- Risco Biológico, II-Risco Radiológico, IV-Risco Tóxico, I - Risco de Irritante.
- d) IV- Risco Biológico, II-Risco Radiológico, III-Risco Tóxico, I - Risco de Irritante.

## GABARITO

PREENCHA SUAS RESPOSTAS NO QUADRO ABAIXO E DESTAQUE NA LINHA PONTILHADA

1	2	3	4	5	6	7	8	9	10	11	12	13	14	15
16	17	18	19	20	21	22	23	24	25	26	27	28	29	30
31	32	33	34	35	36	37	38	39	40	41	42	43	44	45
46	47	48	49	50	51	52	53	54	55	56	57	58	59	60