



Fundação de Apoio ao Desenvolvimento
da Universidade Estadual de Londrina

SERVIÇO SOCIAL AUTÔNOMO PARANACIDADE

CERTAME SELETIVO PÚBLICO

EDITAL Nº 001/2022

EMPREGO:

ENGENHEIRO ELETRICISTA

(NÍVEL SUPERIOR)

Língua Portuguesa/Interpretação de Texto: 01 a 10; Matemática: 11 a 15;
Conhecimentos Gerais: 16 a 20; Conhecimentos Específicos: 21 a 40.

LEIA AS INSTRUÇÕES ABAIXO ANTES DE INICIAR A PROVA

1	Identifique-se na parte inferior da capa deste caderno de questões.
2	A prova terá duração de 4 (quatro) horas, incluindo o tempo de preenchimento do cartão-resposta.
3	Utilize caneta esferográfica azul ou preta no preenchimento do cartão-resposta.
4	O candidato só poderá retirar-se da sala após 1 (uma) hora do início das provas, seja para ir embora ou para utilizar os sanitários.
5	Este caderno de provas contém 40 (quarenta) questões de múltipla escolha (a,b,c,d).
6	Cada questão de múltipla escolha apresenta uma única resposta correta.
7	Verifique se o caderno está completo e sem imperfeições gráficas. Se houver algum problema, comunique imediatamente ao fiscal.
8	Durante a aplicação da prova é proibido qualquer tipo de consulta.
9	Este caderno de provas pode ser usado como rascunho, sendo a correção da prova feita única e exclusivamente pela leitura eletrônica dos cartões-resposta.
10	Assine o cartão-resposta no local indicado.
11	Não serão computadas questões não assinaladas no cartão-resposta, ou que contenham mais de uma resposta, emenda ou rasura.
12	Ao término da prova, o cartão-resposta deverá ser devolvido ao fiscal da prova.
13	Depois de entregue o cartão-resposta, não será permitido ao candidato utilizar os sanitários do local de prova.
14	O caderno de prova poderá ser levado somente pelo candidato que se retirar da sala de aplicação de provas no decurso da última hora da realização das mesmas.
15	É obrigatória a saída simultânea dos 3 (três) últimos candidatos, que assinarão a ata de encerramento da aplicação da prova e acompanharão os fiscais à coordenação para lacre do envelope de cartões-resposta.

Identificação do candidato

Nome (em letra de forma)	Nº do Documento

**QUESTÕES DE 01 A 10 -
LÍNGUA PORTUGUESA/INTERPRETAÇÃO
DE TEXTOS**

Considere o trecho a seguir, extraído de um dos escritos de Lima Barreto, para responder as próximas questões.

“A vida não pode ser uma dor, uma humilhação de contínuos e burocratas idiotas; a vida deve ser uma vitória. Quando, porém, não se pode conseguir isto, a morte é que deve vir em nosso socorro. A covardia mental e moral do Brasil não permite movimentos de independência; ela só quer acompanhadores de procição, que só visam lucros ou salários nos pareceres. Não há, entre nós, campo para as grandes batalhas de espírito e inteligência. Tudo aqui é feito com o dinheiro e os títulos. A agitação de uma ideia não repercute na massa e, quando esta sabe que se trata de contrariar uma pessoa poderosa, trata o agitador de louco. Nunca foram os homens de bom senso, os honestos burgueses ali da esquina, que fizeram as grandes reformas no mundo. Todas elas têm sido feitas por homens, e às vezes mesmo mulheres, tidos por doidos. A divisa deles consiste em não seguir a opinião de todos, por isso mesmo podem ver mais longe do que os outros. Se nós tivéssemos sempre a opinião da maioria, não teríamos ainda saído das cavernas. O que é preciso, portanto, é que cada qual respeite a opinião de qualquer, para que desse choque surja o esclarecimento do nosso destino, para própria felicidade da espécie humana. Entretanto, no Brasil, não se quer isto. Procura-se abafar as opiniões, para só deixar em campo os desejos dos poderosos e prepotentes. Os órgãos de publicidade por onde se podiam elas revelar são fechados e não aceitam nada que os possa lesar. Dessa forma, quem, como eu, nasceu pobre e não quer ceder uma linha da sua independência de espírito e inteligência, só tem que fazer elogios à morte”. (Elogio da morte, com adaptações).

01. Em relação à interpretação geral desse trecho, pode-se afirmar que o autor:

- a) acredita no poder da maioria, e não no do indivíduo, para melhorar o mundo.
- b) considera-se privilegiado, por ter nascido, como se diz, em “berço de ouro”.
- c) se vê obrigado a elogiar a morte, dadas as misérias da sua vida.
- d) tece elogios à vida cultural brasileira, não obstante suas peculiaridades.

02. Ainda na parte inicial do texto, no trecho “quando, porém, não se pode conseguir isto”, o pronome demonstrativo “isto” recupera no texto:

- a) a covardia mental e moral do Brasil.
- b) a humilhação de contínuos e burocratas idiotas.
- c) a ideia de que a vida deve ser uma vitória.
- d) os lucros ou salários nos pareceres.

03. Dentre as opções a seguir, marque a que melhor indica o tipo de texto a que pertence o trecho selecionado, escrito por Lima Barreto.

- a) Crônica.
- b) Fábula.
- c) Parábola.
- d) Poesia.

04. Em respeito ao trecho “não há, entre nós, campo para as grandes batalhas de espírito e inteligência”, marque a alternativa que indica uma palavra que poderia substituir o termo “campo”, sem deturpar o sentido da oração.

- a) espaço.
- b) facção.
- c) gleba.
- d) província.

05. Quanto aos indivíduos que “fizeram as grandes reformas no mundo”, marque a alternativa que NÃO indica uma de suas características, segundo o autor do texto.

- a) Não seguem a opinião de todos.
- b) Podem ver mais longe do que os outros.
- c) Só visam lucros ou salários nos pareceres.
- d) Têm sido tidos por doidos.

Leia o texto a seguir, escrito por Rubem Braga, para responder as questões a seguir.

“Os americanos, através do radar, entraram em contato com a Lua, o que não deixa de ser emocionante. Mas o fato mais importante da semana aconteceu com o meu pé de milho. Aconteceu que no meu quintal, em um monte de terra trazido pelo jardineiro, nasceu alguma coisa que podia ser um pé de capim – mas descobri que era um pé de milho. Transplantei-o para o exíguo canteiro na frente da casa. Secaram as pequenas folhas, pensei que fosse morrer. Mas ele reagiu. Quando estava do tamanho de um palmo veio um amigo e declarou desdenhosamente que na verdade aquilo era capim. Quando estava com dois palmos veio outro amigo e afirmou que era cana. Sou um ignorante, um pobre homem de cidade. Mas eu tinha razão. Ele cresceu, está com dois metros, lança as suas folhas além do muro – e é um esplêndido pé de milho. Já viu o leitor um pé de milho? Eu nunca tinha visto. Tinha visto centenas de milharais – mas é diferente. Um pé de milho sozinho, em um canteiro, espremido, junto do portão, numa esquina de rua – não é um número numa lavoura, é um ser vivo e independente. Suas raízes

roxas se agarram no chão e suas folhas longas e verdes nunca estão imóveis. Detesto comparações surrealistas – mas na glória de seu crescimento, tal como o vi em uma noite de luar, o pé de milho parecia um cavalo empinado, as crinas ao vento – e em outra madrugada parecia um galo cantando. Anteontem aconteceu o que era inevitável, mas que nos encantou como se fosse inesperado: meu pé de milho pendoou. Há muitas flores belas no mundo, e a flor de milho não será a mais linda. Mas aquele pendão firme, vertical, beijado pelo vento do mar, veio enriquecer nosso canteirinho vulgar com uma força e uma alegria que fazem bem. É alguma coisa de vivo que se afirma com ímpeto e certeza. Meu pé de milho é um belo gesto da terra. E eu não sou mais um medíocre homem que vive atrás de uma chata máquina de escrever: sou um rico lavrador da rua Júlio de Castilhos”. (Um pé de milho, com adaptações.)

06. Quanto à interpretação do texto, pode-se afirmar que o seu autor, perante o fato que descreveu, teve um sentimento de:

- a) antipatia.
- b) aversão.
- c) fascínio.
- d) ojeriza.

07. O autor do texto dá a entender que havia, em frente à sua casa, um “exíguo canteiro”. Em relação ao adjetivo “exíguo”, marque a alternativa que apresenta um de seus possíveis significados:

- a) Diminuto.
- b) Exuberante.
- c) Opulento.
- d) Pujante.

08. Em relação à fonética, marque a alternativa que indica apenas proparoxítonas que aparecem no texto.

- a) Anteontem, canteirinho, lavrador.
- b) Esplêndido, número, ímpeto.
- c) Ignorante, máquina, surrealistas.
- d) Medíocre, americanos, emocionante.

09. No trecho “Sou um ignorante, um pobre homem de cidade. Mas eu tinha razão”, a conjunção “mas” pode ser classificada como:

- a) aditiva.
- b) alternativa.
- c) adversativa.
- d) explicativa.

10. Em determinado momento de seu relato, o autor confessa detestar “comparações surrealistas”. Marque a alternativa que contém um excerto que exemplifique uma “comparação surrealista”, segundo o autor.

- a) “o pé de milho parecia um cavalo empinado”.
- b) “sou um rico lavrador da rua Júlio de Castilhos”.
- c) “suas folhas longas e verdes nunca estão imóveis”.
- d) “nasceu alguma coisa que podia ser um pé de capim”.

QUESTÕES DE 11 A 15 - MATEMÁTICA

11. Em uma turma há 20 alunos, alguns com 10 anos e outros com 11. A soma das idades de todos os alunos é 217. Quantos alunos dessa turma têm 11 anos?

- a) 13.
- b) 15.
- c) 17.
- d) 19.

12. Uma empresa que realiza pesquisas estatísticas entrevistou 100 pessoas para saber qual marca de sabonete compravam: Cheirosinho ou Bomcheiro e organizou uma tabela para representar as respostas dadas.

Respostas	Quantidade de pessoas
Cheirosinho	41
Bomcheiro	64
Cheirosinho e Bomcheiro	25

Quantas pessoas responderam que não compram nenhum dos dois sabonetes?

- a) 0.
- b) 20.
- c) 50.
- d) 75.

13. Lais fez um empréstimo de R\$ 12000,00 a juro simples por 3 anos, a uma taxa de 2% a.m. Ao final do período, qual o montante que Lais deve pelo empréstimo feito?

- a) R\$ 8640,00.
- b) R\$ 12720,00.
- c) R\$ 19200,00.
- d) R\$ 20640,00.

14. Um copo com 100 ml de água contém uma concentração de 5 g/ml de sal. Quanto de água deve ser adicionado no copo para a concentração de sal reduzir pela metade?

- a) 50 ml
- b) 100 ml
- c) 150 ml
- d) 200 ml

15. Cinco pessoas estão formando uma fila: André, Bruno, Carlos, Denise e Elisa. Sabe-se que:

- Carlos está em uma das extremidades da fila.
- Bruno está entre duas pessoas cujas iniciais são vogais.
- André está imediatamente depois de Denise na fila.
- Elise é a penúltima da fila.

Quem é o primeiro da fila?

- a) André.
- b) Bruno.
- c) Carlos.
- d) Denise.

QUESTÕES DE 16 A 20 - CONHECIMENTOS GERAIS

16. Considere a seguinte matéria jornalística, a respeito de uma atual crise nas relações internacionais, e marque a alternativa que preenche CORRETAMENTE a lacuna.

“O Presidente dos Estados Unidos, Joe Biden, voltou a aconselhar os seus cidadãos na _____ a deixarem o país, lembrando que um possível conflito entre as forças norte-americanas e russas será uma ‘guerra mundial’. ‘Os cidadãos norte-americanos devem sair agora’, referiu Biden. ‘Não é como se estivéssemos a lidar com uma organização terrorista. Estamos a lidar com um dos maiores exércitos do mundo. É uma situação muito diferente e as coisas podem enlouquecer rapidamente’, acrescentou”. (Diário de Notícias, 11/02/2022, com adaptações).

- a) Geórgia.
- b) Lituânia.
- c) Polónia.
- d) Ucrânia.

17. Em relação à composição do governo brasileiro, marque a alternativa que indica o nome que ocupa atualmente o cargo de Ministro da Infraestrutura.

- a) Marcelo Queiroga.
- b) Onyx Lorenzoni.
- c) Tarcísio Gomes de Freitas.
- d) Walter Braga Netto.

18. Mark Zuckerberg, diretor executivo do Facebook, revelou recentemente que a sua empresa iria mudar de nome. Marque a alternativa que indica o novo nome escolhido para a companhia.

- a) Alphabet.
- b) Cisco.
- c) Meta.
- d) Tencent.

19. Leia a notícia a seguir e marque a alternativa que contém o termo que preenche CORRETAMENTE a lacuna.

“O governo dos Estados Unidos está a pressionar as autoridades _____ a usarem os poderes federais para acabar com os bloqueios rodoviários organizados por caminhoneiros como forma de protesto contra a vacinação obrigatória. Os principais pontos de travessia da fronteira entre os dois países estão vedados desde o início da semana. Desde o final de janeiro que milhares de caminhoneiros têm bloqueado estradas à volta da capital, bem como algumas áreas da cidade, em protesto contra a obrigação de apresentação de certificado de vacinação contra a Covid-19 para atravessar a fronteira”. (Público, 11/02/2022, com adaptações).

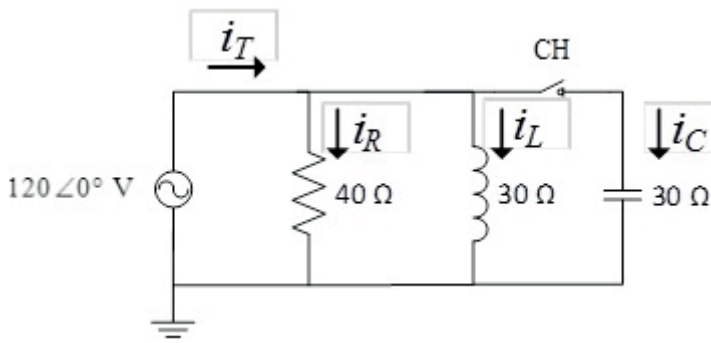
- a) americanas.
- b) canadenses.
- c) francesas.
- d) mexicanas.

20. Dentre os Objetivos de Desenvolvimento Sustentável fixados pela Organização das Nações Unidas, no documento intitulado Agenda 2030, conta-se a igualdade de gênero. Marque a alternativa que NÃO indica um dos alvos pretendidos no que diz respeito a esse tópico.

- a) Acabar com todas as formas de discriminação contra todas as mulheres e meninas, em toda parte.
- b) Eliminar todas as formas de violência contra todas as mulheres e meninas nas esferas públicas e privadas.
- c) Eliminar todas as práticas nocivas, como os casamentos prematuros, forçados e envolvendo crianças.
- d) Preservar a diversidade cultural no tratamento de mulheres e meninas, inclusive os ritos locais de mutilações genitais.

QUESTÕES DE 21 A 40 - CONHECIMENTOS ESPECÍFICOS

21. Um circuito elétrico possui três cargas em paralelo, sendo uma resistiva com $R = 40$ ohms, uma indutiva com $X_L = 30$ ohms, uma capacitiva com $X_C = 30$ ohms. Esse circuito é alimentado por uma fonte de tensão senoidal de 120 V e a carga capacitiva possui uma chave CH para ligar o capacitor em paralelo no circuito, como pode ser visto na figura a seguir.



A respeito da operação desse circuito, analise as afirmativas.

- I. Após decorrer um tempo da chave CH fechada, com o circuito em regime permanente, a corrente total fornecida pela fonte de tensão tem a amplitude de 1,2 A e está atrasada 45° em relação à tensão.
- II. Após a abertura da chave CH, com o circuito em regime permanente, a corrente total fornecida pela fonte de tensão tem a amplitude de 5 A e está atrasada em relação à tensão.
- III. Com a chave CH aberta e o circuito em regime permanente, a potência dissipada pelo resistor é de 840 W.
- IV. Independente se a chave CH está fechada ou aberta, a corrente no indutor sempre terá a amplitude de 4 A e defasada 90° da tensão.

Assinale a alternativa CORRETA:

- a) Apenas as afirmativas I e II estão corretas.
- b) Apenas as afirmativas I e III estão corretas.
- c) Apenas as afirmativas III e IV estão corretas.
- d) Apenas as afirmativas II e IV estão corretas.

22. Geração distribuída é um sistema de energia elétrica localizada próximo ao centro de consumo. Ela pode ser dividida em microgeração distribuída e em minigeração distribuída, e essa classificação vai depender do limite de potência instalada da cogeração qualificada. Assinale a alternativa que apresenta os limites de potência da minigeração distribuída e da microgeração distribuída, respectivamente.

- a) Microgeração até 150 kW e minigeração superior a 150 kW até 3 MW.
- b) Microgeração até 75 kW e minigeração superior a 75 kW até 5 MW.
- c) Microgeração até 100 kW e minigeração superior a 100 kW até 10 MW.
- d) Microgeração até 1 MW e minigeração superior a 1 MW até 15 MW.

23. Um transformador trifásico de 45 kVA está ligado na rede de média tensão em 13208 V na conexão em triângulo. A tensão entre os terminais de baixa tensão (tensão entre linhas) é de 220 V e a conexão na baixa tensão é em estrela. Sabendo que uma bobina de média tensão possui 2392 espiras, qual o número de espiras de uma bobina de baixa tensão?

- a) 45 espiras na baixa tensão.
- b) 40 espiras na baixa tensão.
- c) 11 espiras na baixa tensão.
- d) 23 espiras na baixa tensão.

24. A equipotencialização de um sistema elétrico tem como objetivo evitar descargas elétricas inesperadas. Considerando as normas à respeito de instalações elétricas, analise as afirmativas abaixo.

- I. Todas as massas de uma instalação devem estar ligadas a condutores de proteção.
- II. As massas que não estabelecem contato significativo com o corpo humano e que a ligação a um condutor de proteção é de difícil implementação, não é necessário fazer a equipotencialização.
- III. As massas que possuem dimensões de até 50 cm x 50 cm não precisam estar equipotencializados.

Assinale a alternativa CORRETA:

- a) Apenas as afirmativas I e II estão corretas.
- b) Apenas as afirmativas II e III estão corretas.
- c) Apenas as afirmativas I e III estão corretas.
- d) Todas as afirmativas estão corretas.

25. Um motor de indução trifásico ligado diretamente na rede elétrica do Brasil está operando em sua potência nominal de 5 cv, com uma rotação de 1730 RPM e possui um fator de potência de 0,8. Assinale a alternativa que apresenta a quantidade de polos desse motor.

- a) 2 polos.
- b) 4 polos.
- c) 6 polos.
- d) 8 polos.

26. Um transformador é um equipamento elétrico utilizado para adequar níveis de tensão, baixando ou elevando os níveis de tensão, de acordo com a sua aplicação. Considere um transformador abaixador, em que a média tensão está ligada no primário e a baixa tensão está conectada no secundário. Diante disso, considere as afirmativas e marque V para as verdadeiras e F para as falsas.

- () Um transformador abaixador de 13200V para 220V na sua potência nominal tem no seu primário a corrente maior que a corrente do secundário.
- () A bitola do secundário é maior que a bitola do primário.
- () Se a ligação do secundário for estrela, o neutro do secundário é aterrado junto com o tanque do transformador e o aterramento desce pelo poste onde o transformador está instalado.
- () Com o transformador operando a vazio, sendo alimentado pelo primário e sem carga no secundário, não há perdas ôhmicas.

Assinale a alternativa que apresenta a sequência CORRETA de V e F.

- a) F – V – V – V.
- b) F – V – F – V.
- c) F – V – V – F.
- d) V – F – V – F.

27. Nas linhas de transmissões é comum aparecer um efeito que provoca uma descarga elétrica pela ionização do ar nos arredores do condutor, que pode gerar ondas eletromagnéticas e ruídos audíveis. Assinale a alternativa que apresenta o nome desse efeito.

- a) Efeito Indutivo.
- b) Efeito Joule.
- c) Efeito Corona.
- d) Efeito Capacitivo.

28. Em uma subestação de 69 kV que possui um único transformador tem o sistema de para-raios instalado a uma certa distância. O para-raios possui a tensão nominal de 72 kV, a tensão residual máxima, ou seja, a tensão correspondente ao nível de proteção do para-raios, valor de pico, é de 164 kV, e que possui um comprimento total do barramento desde o ponto de instalação do para-raios até os terminais primários do transformador de 22,5 metros. Considerando que a taxa de crescimento da frente de onda para tensão do para-raios de 72 kV é de 500 kV por micro segundo, que a velocidade da luz em um cabo nu aéreo é de 300 metros por micro segundo e $V_m = V_r + 2 \times K \times T$. Assinale a alternativa que apresenta a tensão máxima permitida nos terminais do transformador.

- a) 428 kV.
- b) 239 kV.
- c) 336 kV.
- d) 314 kV.

29. A segurança na operação em instalações elétricas é imprescindível e deve seguir métodos rigorosos. Toda intervenção em instalações elétricas deve ser executada com a instalação desenergizada. Uma instalação é considerada desenergizada e liberada para trabalho mediante a execução dos procedimentos apropriados, descritos a seguir:

- I. Constatação da ausência de tensão.
- II. Instalação de aterramento temporário com equipotencialização dos condutores do circuito.
- III. Seccionamento.
- IV. Impedimento de reenergização.
- V. Instalação da sinalização de impedimento de reenergização.

Assinale a alternativa que apresenta a sequência CORRETA que deve ocorrer a realização dos procedimentos apresentados para desenergizar uma instalação elétrica.

- a) 1 – III; 2 – IV; 3 – I; 4 – II; 5 – V.
- b) 1 – IV; 2 – II; 3 – V; 4 – III; 5 – I.
- c) 1 – II; 2 – I; 3 – IV; 4 – V; 5 – III.
- d) 1 – I; 2 – III; 3 – V; 4 – IV; 5 – II.

30. Um transformador de corrente 300 – 5 A que possui um equipamento conectado nos terminais do secundário com carga de 25 VA, incluindo a potência dissipada pelo circuito de ligação do TC. Determine o valor de tensão nos terminais do transformador de corrente para 10 vezes a corrente nominal e assinale a alternativa CORRETA.

- a) 5 V.
- b) 0,83 V.
- c) 50 V.
- d) 25 V.

31. O ambiente do trabalho deve atender aspectos relacionados à Ergonomia, considerando as características psicofisiológicas dos trabalhadores. De acordo com os conceitos de Ergonomia, analise as afirmativas.

- I. Sempre que o trabalho puder ser executado na posição sentada, o posto de trabalho deve ser planejado ou adaptado para essa posição.
- II. O transporte manual de cargas designa todo transporte no qual o peso da carga é suportado inteiramente por dois ou mais trabalhadores, trabalhando em conjunto, compreendendo o levantamento e a deposição da carga.
- III. Em todos os locais de trabalho deve haver iluminação adequada, sendo que deve ser utilizada apenas a iluminação natural, que deve atender toda a natureza de trabalho.
- IV. Em atividades que exijam sobrecarga muscular estática ou dinâmica do pescoço, ombros, dorso e membros superiores e inferiores, e a partir da análise ergonômica do trabalho, deve ser incluídas pausas para descanso.

Assinale a alternativa CORRETA em relação às afirmativas apresentadas.

- a) Apenas as afirmativas II e III estão corretas.
- b) Apenas as afirmativas I e IV estão corretas.
- c) Apenas as afirmativas I e III e IV estão corretas.
- d) Apenas a afirmativa I está correta.

32. O sistema de proteção contra descargas atmosféricas – SPDA, é a principal medida de proteção contra descargas atmosféricas em relação aos danos físicos. O SPDA é composto por dois sistemas de proteção, o sistema externo e o sistema interno. Diante disso, analise as afirmativas e marque V para as verdadeiras e F para as falsas.

() O SPDA externo é destinado a interceptar uma descarga atmosférica para a estrutura por meio do subsistema de captação.

() O SPDA externo é destinado a conduzir a corrente da descarga atmosférica para a terra de forma segura por meio do subsistema de descida.

() O SPDA interno é destinado a dispersar a corrente da descarga atmosférica na terra por meio do subsistema de aterramento.

() O SPDA interno é destinado a reduzir os riscos com centelhamentos perigosos dentro do volume de proteção criado pelo SPDA externo utilizando ligações equipotenciais ou distância de segurança entre os componentes do SPDA externo e outros elementos eletricamente condutores internos à estrutura.

Assinale a alternativa que apresenta a ordem CORRETA de V e F.

- a) V – V – V – V.
- b) V – V – F – F.
- c) F – F – V – V.
- d) V – V – F – V.

33. A respeito do tema “Plano Diretor Municipal”, com base na Lei 10.257/2001, assinale, abaixo, a alternativa INCORRETA.

a) A lei que instituir o plano diretor deverá ser revista, pelo menos, a cada dez anos.

b) O plano diretor é parte integrante do processo de planejamento municipal, devendo o plano plurianual, as diretrizes orçamentárias e o orçamento anual incorporar as diretrizes e as prioridades nele contidas.

c) O plano diretor é obrigatório para cidades com mais de vinte mil habitantes.

d) No caso de cidades com mais de quinhentos mil habitantes, poderá ser elaborado um plano de transporte urbano integrado, compatível com o plano diretor e obrigatoriamente nele inserido.

34. No que diz respeito à usucapião especial, prevista na Lei 10.257/2001 (Estatuto da Cidade), assinale, a seguir, a alternativa CORRETA:

a) Aquele que possuir como sua área ou edificação urbana de até duzentos e cinquenta metros quadrados, por dez anos, ininterruptamente e sem oposição, utilizando-a para sua moradia ou de sua família, adquirir-lhe-á o domínio, desde que não seja proprietário de outro imóvel urbano ou rural.

b) Na ação de usucapião especial urbana, a intervenção do Ministério Público é facultativa.

c) Os núcleos urbanos informais existentes sem oposição há mais de cinco anos e cuja área total dividida pelo número de possuidores seja inferior a duzentos e cinquenta metros quadrados por possuidor são suscetíveis de serem usucapidos coletivamente, desde que os possuidores não sejam proprietários de outro imóvel urbano ou rural.

d) A usucapião especial coletiva de imóvel urbano será declarada pelo juiz, mediante sentença, a qual servirá de título para registro no cartório de notas correspondente.

35. Os recursos públicos geridos pelo PARANACIDADE e a execução do Contrato de Gestão estão sujeitos ao controle externo do Poder Legislativo e do Tribunal de Contas do Estado. A esse respeito, com fulcro na Lei Estadual 15.211/2006, é INCORRETO afirmar que:

a) As contas do PARANACIDADE serão julgadas pelo Tribunal de Contas do Estado.

b) Sem prejuízo da atividade normal do controle externo, o PARANACIDADE, encaminhará anualmente ao Tribunal de Contas do Estado, até 30 de abril de cada ano, a prestação de contas dos recursos públicos aplicados.

c) A prestação de contas abrangerá relatório sobre a execução das atividades previstas no Contrato de Gestão, baseadas nos planos anuais de ação estratégica, nos planos de trabalho e de metas, no relatório da Comissão Especial de Avaliação, se houver, nas demonstrações contábeis e financeiras e no balanço social da entidade, observando as leis, contratos e regulamentos específicos da entidade.

d) Anualmente e a qualquer tempo por deliberação do Conselho de Administração ou determinação do Superintendente, bem como por parte do Presidente da Assembleia Legislativa serão processadas auditorias internas e externas nas operações da entidade.

36. A respeito das receitas do PARANACIDADE, com base na Lei Estadual 15.211/2006, é CORRETO afirmar que:

a) A fim de dar cumprimento aos princípios da moralidade e da impessoalidade, não se admitem como fontes de receitas recursos oriundos de doações de entidades particulares e de pessoas físicas.

b) Constituem receitas do PARANACIDADE recursos provenientes de ajuda e cooperação internacional.

c) Eventuais superávits verificados na apuração de resultados dos exercícios financeiros da entidade deverão, necessariamente, ser repassados ao FDU (Fundo Estadual de Desenvolvimento Urbano).

d) Não são consideradas receitas os juros de aplicações de recursos do PARANACIDADE no mercado financeiro.

37. Com base na Lei Estadual 15.608/2007, que estabelece normas sobre licitações, contratos administrativos e convênios no âmbito dos Poderes do Estado do Paraná, especialmente sobre o instrumento jurídico do credenciamento, é CORRETO afirmar que:

- a) Credenciamento é ato administrativo de chamamento público, processado por edital, destinado à contratação de serviços junto àqueles que satisfaçam os requisitos definidos pela Administração, observado o prazo de publicidade de no mínimo 15 (quinze) dias úteis e no máximo de 30 (trinta) dias úteis.
- b) A Administração Estadual não poderá adotar o credenciamento para situações em que o mesmo objeto possa ser realizado simultaneamente por diversos contratados.
- c) Admite-se a possibilidade de rescisão do ajuste, pelo credenciado, dentro do prazo improrrogável de 10 dias úteis, a partir da conclusão do credenciamento, mediante notificação à Administração.
- d) O pagamento dos credenciados será realizado de acordo com a demanda, tendo por base o valor pré-definido pela Administração, vedada a utilização de tabelas de referência.

38. Os Objetivos do Desenvolvimento Urbano Sustentável (ODUS) capitaneados pelo Ministério do Desenvolvimento Regional (MDR) são considerados fundamentais para a construção da Política Nacional de Desenvolvimento Urbano (PNDU). Assinale, abaixo, a alternativa que NÃO indica um dos objetivos.

- a) Saúde pública e universal.
 b) Águas urbanas para a vida.
 c) Cidade educadora.
 d) Patrimônio, identidades e saberes regionais.

39. A Constituição da República de 1988 (CR/88) prevê que a União, os Estados, o Distrito Federal e os Municípios disciplinarão por meio de lei os consórcios públicos e os convênios de cooperação entre os entes federados, autorizando a gestão associada de serviços públicos, bem como a transferência total ou parcial de encargos, serviços, pessoal e bens essenciais à continuidade dos serviços transferidos. Os consórcios públicos são, portanto, importantes instrumentos jurídicos postos à disposição dos entes federativos. Sobre o tema, assinale a alternativa INCORRETA.

- a) A União somente participará de consórcios públicos em que também façam parte todos os Estados em cujos territórios estejam situados os Municípios consorciados.
- b) A alteração ou a extinção de contrato de consórcio público dependerá de instrumento aprovado pela assembleia geral, ratificado mediante decreto do Poder Executivo de todos os entes consorciados.
- c) O consórcio público constituirá associação pública ou pessoa jurídica de direito privado.
- d) É nula a cláusula do contrato de consórcio que preveja determinadas contribuições financeiras ou econômicas de ente da Federação ao consórcio público, salvo a doação, destinação ou cessão do uso de bens móveis ou imóveis e as transferências ou cessões de direitos operadas por força de gestão associada de serviços públicos.

40. Assinale a alternativa CORRETA, com base no Estatuto da Metrópole (Lei 13.089/2015).

- a) A criação de uma região metropolitana, de aglomeração urbana ou de microrregião deve ser sucedida de estudos técnicos e audiências públicas que envolvam todos os Municípios pertencentes à unidade territorial.
- b) A instituição de região metropolitana ou de aglomeração urbana que envolva Municípios pertencentes a mais de um Estado será formalizada mediante a aprovação de leis ordinárias pelas assembleias legislativas de cada um dos Estados envolvidos.
- c) A lei estadual que instituir o plano de desenvolvimento urbano integrado de região metropolitana ou de aglomeração urbana deverá ser revista, pelo menos, a cada 10 (dez) anos.
- d) O plano de desenvolvimento urbano integrado de região metropolitana ou de aglomeração urbana deverá considerar o conjunto de Municípios que compõem a unidade territorial urbana, mas não englobará as áreas rurais, sujeitas à regime jurídico próprio.

GABARITO

PREENCHA SUAS RESPOSTAS NO QUADRO ABAIXO E DESTAQUE NA LINHA PONTILHADA

1	2	3	4	5	6	7	8	9	10	11	12	13	14	15
16	17	18	19	20	21	22	23	24	25	26	27	28	29	30
31	32	33	34	35	36	37	38	39	40					