



Fundação de Apoio ao Desenvolvimento  
da Universidade Estadual de Londrina

# PREFEITURA MUNICIPAL DE MARINGÁ

CONCURSO PÚBLICO - EDITAL Nº 009/2018

DATA DA PROVA: 01/07/2018 - TARDE

## CARGO: TERAPEUTA OCUPACIONAL (NÍVEL SUPERIOR)

Língua Portuguesa: 01 a 05; Matemática: 06 a 10;

Informática: 11 a 15; Conhecimentos Específicos: 16 a 40.

### LEIA AS INSTRUÇÕES ABAIXO ANTES DE INICIAR A PROVA

1	Identifique-se na parte inferior da capa deste caderno de questões.
2	A prova terá duração de 4 (quatro) horas, incluindo o tempo de preenchimento do cartão-resposta.
3	Utilize caneta esferográfica azul ou preta no preenchimento do cartão-resposta.
4	O candidato só poderá retirar-se da sala após 1 (uma) hora do início das provas, seja para ir embora ou para utilizar os sanitários.
5	Este caderno de provas contém 40 (quarenta) questões de múltipla escolha (a,b,c,d).
6	Cada questão de múltipla escolha apresenta uma única resposta correta.
7	Verifique se o caderno está completo e sem imperfeições gráficas. Se houver algum problema, comunique imediatamente ao fiscal.
8	Durante a aplicação da prova é proibido qualquer tipo de consulta.
9	Este caderno de provas pode ser usado como rascunho, sendo a correção da prova feita única e exclusivamente pela leitura eletrônica dos cartões-resposta.
10	Assine o cartão-resposta no local indicado.
11	Não serão computadas questões não assinaladas no cartão-resposta, ou que contenham mais de uma resposta, emenda ou rasura.
12	Ao término da prova, o cartão-resposta deverá ser devolvido ao fiscal da prova.
13	Depois de entregue o cartão-resposta, não será permitido ao candidato utilizar os sanitários do local de prova.
14	O caderno de prova poderá ser levado somente pelo candidato que se retirar da sala de aplicação de provas no decurso da última hora da realização das mesmas.
15	É obrigatória a saída simultânea dos 3 (três) últimos candidatos, que assinarão a ata de encerramento da aplicação da prova e acompanharão os fiscais à coordenação para lacre do envelope de cartões-resposta.

### Identificação do candidato

Nome (em letra de forma)	Nº do Documento

## QUESTÕES 01 A 05 - LÍNGUA PORTUGUESA

Leia o texto a seguir e responda às questões de 01 a 05:

### O ambicioso plano da Apple para destronar a Netflix

*Do continente ao conteúdo. A Apple decidiu não ser só mais uma maçã no cesto — piada ruim — da indústria televisiva e fará a mudança entrando como um elefante em uma loja de cristais. Em plena guerra pela hegemonia do modelo de negócio entre as redes tradicionais e as plataformas de streaming como a Netflix, Hulu e Amazon, o gigante de Cupertino promete dinamitar o campo da batalha com seu talão de cheques e contatos. Um bilhão de dólares (3,5 bilhões de reais) de investimento como entrada e um milagre já creditado em sua conta: a volta à telinha, quinze anos depois, de quem foi sua rainha incontestável, Jennifer Aniston. Uma estratégia colocada em andamento em março e cuja aterrissagem e funcionamento ainda é uma incógnita aos espectadores.*

*As contratações de grandes nomes não acabam aí. Steven Spielberg produzirá o remake de sua própria série dos anos 80 *Amazing Stories*, com um orçamento de mais de 5 milhões de dólares (17 milhões de reais) por episódio.*

(Trecho adaptado. Carlos Megia. El País Brasil. 5 de maio de 2018. Disponível em: <[https://brasil.elpais.com/brasil/2018/05/05/cultura/1525554713\\_818878.html](https://brasil.elpais.com/brasil/2018/05/05/cultura/1525554713_818878.html)>)

01. O texto acima tem como objetivo:

- a) Informar, imparcialmente, sobre a nova ação da Apple.
- b) Destacar os grandes investimentos da Apple para atuar na indústria do entretenimento.
- c) Confirmar que há uma harmonia entre todas as plataformas de streaming e há espaço para a Apple também.
- d) Alertar dos riscos que a Apple corre ao fazer investimentos vultuosos na indústria televisiva.

02. Assinale a alternativa em que NÃO há linguagem figurada.

- a) Promete dinamitar o campo da batalha com seu talão de cheques.
- b) Uma estratégia colocada em andamento em março.
- c) Entrando como um elefante em uma loja de cristais.
- d) Um bilhão de dólares (3,5 bilhões de reais) de investimento como entrada.

03. A expressão “— piada ruim —” está entre travessões porque?

- a) Indica um comentário a respeito da afirmação anterior.
- b) Introduce a fala do autor do texto.
- c) Isola uma oração intercalada.
- d) Explica o sentido da afirmação seguinte.

04. “a volta à telinha”

A respeito da presença da crase, na oração destacada, as alternativas estão corretas, EXCETO:

- a) O verbo “voltar”, neste contexto, exige um complemento indireto.
- b) O substantivo feminino “telinha” aceita artigo.
- c) Há uma fusão entre a preposição “a” e o artigo “a”.
- d) A preposição “a” é obrigatória diante de substantivo feminino.

05. “Uma estratégia colocada em andamento em março e cuja aterrissagem e funcionamento AINDA é uma incógnita aos espectadores.”

O elemento de coesão destacado no trecho acima, pode ser substituído, mantendo o mesmo sentido, por:

- a) Certamente.
- b) No futuro.
- c) Até agora.
- d) Apesar disso.

## QUESTÕES 06 A 10 - MATEMÁTICA

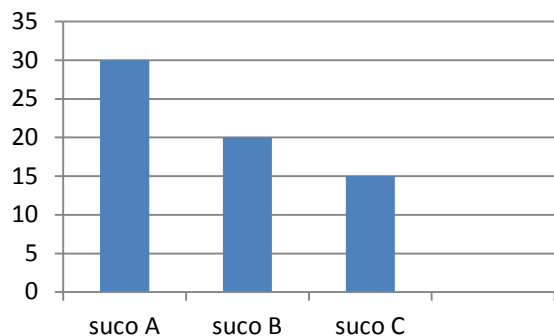
06. O baricentro de um triângulo divide a mediana em duas partes, sendo que a parte que contém o vértice é o dobro do tamanho da que contém o ponto médio. Assinale a alternativa correspondente às coordenadas do vértice B do triângulo ABC, sendo que seu baricentro possui coordenadas G (3, 4) e que os outros dois vértices são A (2, 7) e C (3, 2).

- a) B (1, 3).
- b) B (4, 3).
- c) B (2, 4).
- d) B (7, 3).

07. O gráfico a SEGUIR mostra a quantidade vendida dos sucos A, B e C em um restaurante durante uma noite.

Para que os sucos B e C cheguem ao mesmo número de vendas do suco A, suas vendas necessitam aumentar:

Vendas



- a) B = 33% e C = 50%  
b) B = 10% e C = 33%  
c) B = 50% e C = 100%  
d) B = 40% e C = 50%

08. Observe os seguintes números.

- I. 3,454545...  
II.  $\sqrt{7}$   
III.  $2\sqrt{2}$   
III.  $\pi$  (pi).

Assinale a alternativa que identifica os números irracionais.

- a) I, II e III apenas.  
b) I e IV apenas.  
c) II, III e IV apenas.  
d) II e V apenas.

09. Paulo e Márcia caminham todos os dias em volta de um parque próximo a sua residência. Sabendo que o comprimento de cada passo é o mesmo durante o percurso, o tempo gasto para completar uma volta no parque é inversamente proporcional ao comprimento de suas passadas, e que durante uma manhã de domingo Paulo demorou 35 minutos para dar uma volta no parque com passadas de 80 cm, Márcia que tem passadas de 70 cm, demorou quanto tempo para completar a mesma volta no parque?

- a) 31 minutos.  
b) 37 minutos.  
c) 40 minutos.  
d) 44 minutos.

10. Observe as transformações de medidas abaixo:

- I.  $1 \text{ cm}^3 = 0,01 \text{ m}^3$   
II.  $1 \text{ m}^2 = 1.000 \text{ cm}^2$

- III.  $1 \text{ km}^2 = 1.000.000 \text{ m}^2$   
IV.  $0,2 \text{ m}^3 = 200 \text{ litros}$ .

Sobre os itens acima, é CORRETO afirmar:

- a) Apenas I e II são verdadeiros.  
b) Apenas II e III são falsos.  
c) Apenas I e IV são verdadeiros.  
d) Apenas III e IV são verdadeiros.

## QUESTÕES 11 A 15 - INFORMÁTICA

11. Assinale a alternativa com o número padrão da porta TCP empregada nos protocolos Banco de Dados SQL Server 2008 R2, SMTP (Sem Criptografia) e POP3 (Criptografia).

- a) 8080 – 56 – 995  
b) 1436 – 30 – 103  
c) 8080 – 25 – 103  
d) 1433 – 25 – 995

12. Qual formatação será aplicada em um texto selecionado alinhado à esquerda ao pressionar a sequência Ctrl + E e Ctrl + I, considerando o Microsoft Word 2013?

- a) Justificado; Centralizado.  
b) Centralizado; Negrito.  
c) Negrito; Itálico.  
d) Centralizado; Itálico.

13. Qual é a categoria de cabo de rede que pode suportar velocidades de até 10GB?

- a) Cat5  
b) Cat5b  
c) Cat5e  
d) Cat6

14. Qual é a definição utilizada para o IP 127.0.0.1?

- a) IP Padrão.  
b) LoopBack Address.  
c) Interface.  
d) IP Roteador.

15. No Windows 10 criamos uma pasta com o nome Notas e dentro desta pasta salvamos um arquivo com o nome Matematica2018. Este arquivo foi gerado no Microsoft Word 2013. Considerando que o Windows está configurado para ocultar extensões dos arquivos, qual seria o caminho completo para acessar o arquivo?

- a) C:|Notas|Matematica2018
- b) C:|Notas|Matematica2018.docx
- c) C:/Notas/Matematica2018
- d) C:/Notas/Matematica2018.docx

---

### QUESTÕES 16 A 40 - CONHECIMENTOS ESPECÍFICOS

16. O Sistema de Planejamento do SUS é regido por um conjunto de normas que orientam os gestores das três esferas da Federação na organização de suas atividades de planejamento. Com base nas diretrizes que orientam os gestores do Sistema de Planejamento do SUS, assinale a opção CORRETA.

- a) O planejamento é uma atividade obrigatória e que deve ser realizada no mês de dezembro.
- b) O planejamento do SUS não deve considerar o planejamento de Seguridade Social e o planejamento governamental geral.
- c) O planejamento deve partir da condição econômica da população a ser beneficiada.
- d) O planejamento deve contribuir para a transparência e a visibilidade da gestão da saúde.

---

17. No Brasil, a Terapia Ocupacional foi institucionalizada a partir de 1948, quando a Dra. Nise da Silveira passou a realizar um curso de treinamento em saúde mental. Contudo, o primeiro contato brasileiro com a Terapia Ocupacional ocorreu mediante a que fato?

- a) Reestruturação psiquiátrica advinda da família real portuguesa, ainda que com o nome de tratamento moral e terapia do trabalho.
- b) Trabalho de praxiterapia realizado em comunidades indígenas.
- c) Visibilidade da obra "O alienista" de Machado de Assis, a qual deu visibilidade da profissão a comunidade.
- d) Participação do Brasil na Primeira Guerra Mundial em 1914.

---

18. Carlos, 43 anos, morador da Cidade A, sofreu um acidente vascular cerebral (AVC). Como parte do seu tratamento Carlos é acompanhado por um terapeuta ocupacional por 6 meses após seu acidente. No entanto teve que se mudar para a Cidade B onde pretende continuar com a terapia ocupacional. De acordo com o Código de Ética e Deontologia da Terapia Ocupacional é CORRETO afirmar:

- a) O novo terapeuta ocupacional da Cidade B pode prescrever um tratamento baseado nas informações do diagnóstico feito pelo terapeuta ocupacional da Cidade A, não sendo necessário realizar consulta prévia com Carlos.

b) O novo terapeuta ocupacional da Cidade B pode deixar de cobrar seus honorários, caso Carlos comprove hipossuficiência de recursos econômicos.

c) Por conhecer bem o estado de Carlos o terapeuta ocupacional da Cidade A pode continuar a prescrever tratamento mesmo que de forma não presencial.

d) Carlos só poderá ser atendido pelo terapeuta ocupacional da Cidade B se o terapeuta ocupacional da Cidade A fizer um pedido.

---

19. O Pacto pela Vida é o compromisso entre os gestores do SUS em torno de prioridades que apresentam impacto sobre a situação de saúde da população brasileira. Assinale a alternativa que não representa uma das 6 prioridades pactuadas.

- a) Saúde do Idoso.
- b) Controle do câncer do colo do útero e da mama.
- c) Fortalecimento da atenção básica.
- d) Prevenção à diabetes.

---

20. O Ministério da Saúde trabalha para a implementação de um modelo de atenção à saúde mental de base comunitária, orientando para a defesa dos direitos humanos de pessoas com sofrimento psíquico decorrente de uso de álcool e outras drogas. De acordo com a legislação em saúde mental do SUS, é CORRETO afirmar:

- a) As ações são voltadas a grupos que apresentam o mesmo comportamento, investindo no coletivo, restringindo o convívio social e familiar.
- b) Prima-se pelo envolvimento da comunidade local, para que o tratamento não dependa da rede ou gestões superiores como Estado e União.
- c) É parte da desinstitucionalização de moradores de hospitais psiquiátricos o tratamento e a reabilitação psicossocial.
- d) Por não estar inclusa nas leis e normativas vigentes a comunidade indígena não pode acessar as ações e programas destinados a saúde mental.

---

21. A Lei 8.080/90 traz as diretrizes para a organização e funcionamento do Sistema de Saúde do Brasil. Dentre as suas diretrizes, podemos citar:

- a) Universalidade de acesso à saúde e integralidade de assistência.
- b) Universalidade de acesso à saúde e prioridade aos menos afortunados.
- c) Prioridade aos menos afortunados e participação da comunidade.
- d) Participação da comunidade e centralização das decisões no nível federal.

22. O Controle Social consiste na atuação da população na definição, execução e acompanhamento das políticas públicas. Isto é realizado por meio de representantes e regulamentado pela Lei 8.142/90. De acordo com a referida lei, no que diz respeito a Conferência de Saúde é CORRETO afirmar:

- a) É convocada exclusivamente pelo Poder Judiciário.
- b) É representada pelo Conselho Nacional de Secretários de Saúde, por ser de um nível superior.
- c) Tem as normas de funcionamento definidas pelo Ministério da Saúde.
- d) A Conferência de Saúde deve reunir-se a cada 4 anos.

---

23. A Constituição de 1988 determinou que a população participasse da gestão do sistema de saúde. Com a lei 8.080/90 e a lei 8.142/90 a atuação da sociedade ganhou uma nova dimensão. A população exerce o controle social por meio do(s):

- a) Prefeitos.
- b) Secretário de Saúde.
- c) Conselho de Saúde.
- d) Sociedade Civil.

---

24. O brincar, na terapia ocupacional, objetivava distrair a criança doente e garantir seu bem-estar psicológico, de acordo com os primeiros relatos referentes ao assunto. Com a evolução do conhecimento neste assunto as brincadeiras ficaram mais complexas, assim como os objetivos. Acerca da atividade brincar é CORRETO afirmar:

- a) Dentre os objetivos a longo prazo, não podemos considerar a autonomia funcional da criança e sim uma percepção melhor de suas limitações.
- b) Em geral a criança pode ser convidada a escolher a atividade, contudo muita liberdade a criança pode ser um obstáculo ao bom desenrolar da terapia.
- c) Quando uma criança expressa sentimentos negativos, está triste e se recusa a colaborar é importante que o terapeuta ocupacional insista, dando a ela várias alternativas até que encontre uma que a agrada, mesmo que o processo dure toda a sessão.
- d) O brincar é a melhor maneira de manter a atenção e interesse da criança, tal atividade tem como único objetivo o desenvolvimento de habilidades físicas.

---

25. De setembro de 1996 a abril de 1997 o EBAP/FGV desenvolveu a pesquisa de Municipalização da Saúde e poder local no Brasil. O trabalho gerou como resultado muitos dados a respeito do perfil dos secretários, dimensão da gestão, inovação

em saúde e distribuição das inovações pelos municípios. A respeito do assunto Municipalização da Saúde é CORRETO afirmar:

- a) A Municipalização da Saúde indica que o município irá aplicar seus recursos próprios em saúde e não mais contará com recursos da União.
- b) Na saúde, descentralização significa que o município é autônomo para gerenciar a saúde, não devendo prestar contas ao estado e União.
- c) Descentralizar significa concentrar a responsabilidade ao município.
- d) A estratégia adotada no país caracteriza o município como o principal responsável pela saúde de sua população.

---

26. A Organização Mundial de Saúde, por meio da Classificação Internacional de Funcionalidade (CIF), considera o desempenho de atividades e a participação do indivíduo como características importantes dos processos de incapacidade e funcionalidade. As perspectivas da CIF corroboram com pressupostos centrais da terapia ocupacional. Neste raciocínio, qual das alternativas abaixo está CORRETA?

- a) ) A CIF trabalha em consonância com a terapia ocupacional no que tange a criação de leis que regulamentam as intervenções da profissão.
- b) A CIF reconhece a importância dos fatores contextuais enquanto barreiras ou facilitadores do desempenho, o que vai ao encontro com o foco de atenção da terapia ocupacional voltado para ocupações importantes para cada pessoa em seu ambiente.
- c) A CIF, com base em um modelo de saúde assistencialista, objetiva desmistificar a visão de que os fatores ambientais e pessoais influenciam diretamente sobre o desempenho do sujeito na realização de atividades, quando considera que as funções e estruturas do corpo definem as possibilidades do desempenho.
- d) A CIF surge da necessidade de se ter um modelo de intervenção específico para a saúde do idoso capaz de identificar fatores, que além da condição de saúde, estejam interferindo na funcionalidade desses sujeitos na realização de atividades.

---

27. Um dos contextos de grande relevância para a criança e o adolescente é a família, uma vez que esta é considerada o contexto principal no qual o indivíduo se desenvolve. Considerando essa afirmação, a abordagem da prática centrada na família vem se consolidando como uma das melhores práticas em reabilitação infantil. Sobre essa abordagem, analise as informações a seguir:



I. O reconhecimento do ambiente familiar como fator essencial para o bem-estar e participação da criança é o foco principal dessa abordagem.

II. Dentre as premissas básicas dessa abordagem está o reconhecimento de que os pais têm conhecimento das necessidades da criança.

III. Nessa abordagem, a colaboração entre pais e terapeutas é essencial no processo terapêutico.

IV. Dentre as premissas básicas dessa abordagem está o entendimento de que cada família é única e que a funcionalidade da criança ocorre no contexto específico da família.

Assinale a alternativa CORRETA:

- a) Apenas I, II, e III estão corretas.
- b) Apenas I e III estão corretas.
- c) Apenas II e IV estão corretas.
- d) Todas as afirmativas estão corretas.

---

28. De acordo com a Associação Americana de Terapia Ocupacional, a avaliação ocorre por meio da delimitação do perfil funcional do cliente e da análise do desempenho ocupacional (AOTA, 2008). Sobre o processo de avaliação da terapia ocupacional com crianças e adolescentes, analise as afirmações a seguir e assinale a alternativa CORRETA:

I. Pode ser usada a abordagem top-down, na qual o processo de avaliação começa com a coleta de informações referentes aos interesses e necessidades do cliente no desempenho em áreas de ocupações, para compreender o nível de participação do indivíduo nas atividades de sua rotina.

II. O uso de instrumentos padronizados podem ser úteis para fornecer informações que sustentam o raciocínio clínico com medidas precisas acerca do desempenho da criança/adolescente em áreas específicas e podem ser utilizados como medida única no processo avaliativo.

III. Os instrumentos padronizados oferecem uma linguagem comum entre os profissionais na discussão sobre características e progressos da criança/adolescente, além de monitorar o progresso do desenvolvimento através e escores normativos, o que permite comparar seu desempenho com o de seus pares na mesma faixa etária.

IV. A observação da criança e do adolescente na execução de atividades funcionais em seu contexto fornece informações importantes em relação ao desempenho funcional.

- a) Apenas I, II e IV estão corretas.
- b) Apenas I, III e IV estão corretas.
- c) Apenas III e IV estão corretas.
- d) Todas as afirmações estão corretas.

29. A terapia de integração sensorial (IS) é uma abordagem de tratamento criada pela terapeuta ocupacional Jean Ayres na década de 1950. Já nessa época, chamava a atenção para transtornos sutis no processamento sensorial que pareciam interferir na capacidade de aprendizagem da criança. Sobre essa abordagem, analise as afirmações a seguir e assinale a alternativa CORRETA.

I. É voltada para o tratamento de crianças que apresentam problemas de aprendizagem, comportamento e movimento.

II. A medida que a criança tem oportunidade para receber estímulos sensoriais e lidar com os desafios do ambiente, suas respostas adaptativas se tornam mais complexas e criativas.

III. A teoria de IS considera os “sentidos ocultos”, com o proprioceptivo e o vestibular, que além dos cinco sentidos amplamente conhecidos nos informam sobre velocidade, movimento, posição do corpo no espaço e modulação da força.

IV. Para se levantar a hipótese de que um indivíduo com qualquer tipo de diagnóstico clínico (ex: paralisia cerebral, autismo, etc) apresente um quadro de transtorno do processamento sensorial, é indispensável que esses sentidos ocultos estejam envolvidos.

- a) Apenas I e II estão corretas.
- b) Apenas III e IV estão corretas.
- c) Apenas I e II e III estão corretas.
- d) Todas as afirmações estão corretas.

---

30. No que diz respeito à terapia ocupacional, a utilização de atividades com grupos foi empregada nos EUA desde a década de 1930. No Brasil, os estudos sobre grupos foram enfatizados na década de 1980 e, de modo geral, influenciados pelas teorias psicanalítica e psicologia social, buscando uma articulação com fundamentos da terapia ocupacional para a construção de um campo de conhecimento que sustente as ações dos profissionais que utilizam esse recurso. Sobre os grupos em terapia ocupacional, analise as sentenças a seguir e assinale a alternativa CORRETA.

I. Para o manejo de um grupo, o terapeuta ocupacional precisa emprestar e adaptar conhecimentos de outras áreas e considerar questões transferenciais, setting terapêutico, estrutura, processo e o papel do coordenador do grupo.

II. A estrutura do grupo de terapia ocupacional pode ser definida como fator que proporciona características de reconhecimento. Podem ser grupos abertos, fechados, pouco abertos, homogêneos e heterogêneos.

III. Os grupos de terapia ocupacional pressupõem o fazer como elemento essencial do processo.

IV. A vivência em um grupo de terapia ocupacional

busca a superação da serialidade e a reapropriação do sentido do fazer, da criatividade e da existência.

- a) Apenas I e II estão corretas.
- b) Apenas I, II e III estão corretas.
- c) Apenas I, III e IV estão corretas.
- d) Todas as sentenças estão corretas.

---

31. A Estrutura da Prática da Terapia Ocupacional: Domínio e Processo, 3ª Edição é o documento oficial da Associação Americana de Terapia Ocupacional (AOTA) que é revisado continuamente, e sua última revisão foi realizada em 2015. Com base neste documento, analise as informações a seguir sobre o Processo de Terapia Ocupacional e assinale a alternativa INCORRETA:

- a) Profissionais de terapia ocupacional usam ocupações e atividades selecionadas de forma terapêutica como métodos primários de intervenção em todo o processo.
- b) A análise do desempenho ocupacional requer a compreensão da interação complexa e dinâmica entre os fatores dos clientes, as habilidades de desempenho, os padrões de desempenho e os contextos e ambientes, juntamente com as exigências da ocupação da atividade a ser realizada.
- c) O processo de terapia ocupacional ocorre de forma linear e sequenciada, seguindo um passo a passo.
- d) A definição mais ampla de “cliente” incluída neste documento traduz o envolvimento crescente da profissão na prestação de serviços não apenas a uma pessoa, mas também a grupos e populações.

---

32. Na década de 80, alguns terapeutas ocupacionais assumem uma atitude crítica em relação a instituições e ao modelo biomédico de reabilitação, momento que coincide com as reivindicações sociais de universalizar a atenção em saúde e reabilitação. As ações empreendidas, desde então, visam à construção de experiências que promovam a emancipação pessoal e social das populações em desvantagem social, incluindo as pessoas com deficiência. Em relação a atuação do terapeuta ocupacional nas abordagens comunitárias e territoriais com pessoas com deficiência, analise as sentenças a seguir e assinale a alternativa CORRETA.

I. O cuidado individual tem como objetivos dialogar com as condições materiais e subjetivas da vida com deficiência, estabelecer pontes com as perspectivas de pessoas com deficiência e familiares, contribuir para a realização de atividades do cotidiano, assim como dimensionar a importância dos saberes técnicos e da experiência pessoal e familiar com a deficiência.

II. Os atendimentos em grupo visam o rompimento com o isolamento domiciliar, proporcionando a experiência das pessoas com deficiência entre seus pares, compartilhando vivências, os problemas, necessidades e soluções.

III. Os grupos também possibilitam o fazer em projetos de convivência e o compartilhamento dos espaços coletivos para validação social do indivíduo com deficiência.

IV. Os grupos também podem ser de convivência e produção de objetos materiais sempre com o objetivo de arrecadar verbas.

- a) Apenas I e II estão corretas.
- b) Apenas I, II e III estão corretas.
- c) Apenas I e III estão corretas
- d) Todas as sentenças estão corretas

---

33. No intuito de ampliar a abrangência e o escopo das ações da atenção primária e apoiar a inserção da Estratégia de Saúde da Família - ESF, em 2008 o Ministério da Saúde criou os Núcleos de Apoio à Saúde da Família - NASF (BRASIL, 2008; BRASIL, 2009b). Analise as sentenças a seguir sobre o NASF e assinale a alternativa CORRETA.

I. O NASF deve buscar, junto às equipes da ESF a concretização do cuidado integral, a partir da qualificação e complementaridade das ações de promoção, prevenção, assistência e reabilitação em saúde e a organização e coordenação da rede de cuidados, com vistas ao acompanhamento longitudinal dos usuários, aumentando a resolutividade e diminuindo os encaminhamentos a outros níveis de atenção.

II. As equipes do NASF atuam de forma compartilhada com as equipes da ESF, nos territórios de sua responsabilidade a partir das demandas identificadas em conjunto.

III. Diferentemente da ESF, o NASF não é porta de entrada para o SUS e configura-se como equipe de apoio.

IV. A principal metodologia de trabalho utilizada pela equipe NASF é o matriciamento, que tem como objetivo manter a fragmentação do trabalho e do cuidado oferecido.

- a) Apenas I e II estão corretas.
- b) Apenas I, II e III estão corretas.
- c) Apenas I, II e IV estão corretas.
- d) Todas as sentenças estão corretas.

---

34. Estudos indicam que a cada um milhão de pessoas, de 30 a 40 delas sofrerão lesão medular. Cerca de 45% das lesões medulares são causadas por ferimentos de projétil de arma de fogo, o que justifica o aumento de lesão medular nos centros urbanos, onde há mais violência. A lesão medular,

em geral, causa mudanças comportamentais nos indivíduos. A equipe de reabilitação e a família devem reconhecer as quatro fases de mudança comportamental, pois disso dependerá a evolução do paciente. De acordo com o assunto abordado é CORRETO afirmar:

- a) Na fase de choque, o paciente começa a perceber a realidade, porém a distorce; seu pensamento está direcionado à recuperação total.
- b) Na fase de negação, a equipe deve trabalhar dirigindo todos os estímulos para a autonomia do paciente, em todas as áreas.
- c) Na fase de reconhecimento, em alguns casos, o paciente pode entrar em depressão e manifestar ideias suicidas.
- d) Na fase de adaptação o paciente está desorientado, confuso, assustado, desconhecendo sua real situação.

---

35. A vulnerabilidade é constituída por fatores sociais, culturais, políticos, biológicos, econômicos, assim como pelo difícil acesso a direitos, que atuam de diversas maneiras sobre as possibilidades de enfrentamento de situações adversas (BRASIL, 2010). Sobre a terapia ocupacional e sua atuação com adolescentes em situação de vulnerabilidade social, analise as afirmações a seguir e assinale a alternativa CORRETA.

- I. Quanto às estratégias utilizadas pela terapia ocupacional no sentido dos seus objetivos, estão as atividades coletivas e grupais, como oficinas de atividades, dinâmicas, rodas de conversa, entre outras.
- II. Dentro do processo grupal, é necessário que ocorra a formação de vínculo entre terapeuta ocupacional e usuário, assim como deste e seus pares. Esse vínculo pode favorecer a autonomia dos sujeitos e criar um ambiente saudável para intervenções que possibilitem o exercício da cidadania, envolvendo afetividade, respeito e ajuda.
- III. O acompanhamento individual e territorial não pode ser considerado uma estratégia do terapeuta ocupacional com este público, pois não favorece uma articulação eficaz entre recursos sociais, ação técnica, familiares e demanda real de um indivíduo em seu contexto e em sua comunidade.
- IV. O terapeuta ocupacional busca o fortalecimento de vínculos, a melhora na comunicação, o comportamento descontraído dos adolescentes, a apropriação dos direitos, o exercício da autonomia, a ampliação da participação social e a realização de projetos pessoais.

- a) Apenas I e II estão corretas.
- b) Apenas I, II e III estão corretas.
- c) Apenas I, II e IV estão corretas.
- d) Todas as afirmações estão corretas.

36. No surgimento da Terapia Ocupacional como profissão, as ocupações eram usadas como cuidado aos doentes mentais, principalmente na internação asilar. Com o desenvolvimento tecnológico que atingiu as práticas médicas no início do século XX, outras formas de cuidado são consideradas e as ocupações passam a ser consideradas como ações de cuidado ligado à cultura, às relações, às histórias entre pessoas, comunidade e sociedade. Sobre o movimento psicodinâmico na Terapia Ocupacional, analise as afirmações a seguir e assinale a alternativa CORRETA.

- I. O movimento psicodinâmico na terapia ocupacional faz um diálogo com a teoria psicanalítica para a construção procedimental e metodológica particulares da terapia ocupacional.
- II. O movimento psicodinâmico possibilita entender a necessidade de definições cuidadosas sobre a dinâmica psíquica do sujeito-alvo, sobre a dinâmica de realização de atividades e a construção do setting ampliado como um lugar para ser, estar e criar.
- III. O campo relacional e do fazer são os elementos básicos da relação triádica e devem ser entendidos a partir da dinâmica psíquica do sujeito-alvo e da realização das atividades.
- IV. Jô Benetton utiliza uma metodologia empírica para desenvolver seu trabalho “Trilhas Associativas”, no qual a autora propõe um processo dinâmico entre terapeuta-sujeito-atividade.

- a) Apenas I e II estão corretas.
- b) Apenas I, II e III estão corretas.
- c) Apenas II, III, e IV estão corretas.
- d) Todas as afirmações estão corretas.

---

37. No Brasil, o movimento da Reabilitação Psicossocial vem sendo incorporado e discutido no campo da saúde mental a partir da década de 80. Sobre a Reabilitação Psicossocial, analise as afirmações a seguir e assinale a alternativa CORRETA.

- I. Os terapeutas ocupacionais brasileiros tem se mostrado ativos no processo de hospitalização e em relação aos investimentos voltados a programas com base no modelo assistencialista.
- II. A reabilitação psicossocial se constitui como um processo de reconstrução, um exercício pleno da cidadania, e também, de plena contratualidade nos três grandes cenários: habitat, rede social e trabalho com valor social.
- III. As experiências nessa área buscam refletir e aprofundar o debate acerca da necessidade de superação do modelo assistencial asilar.
- IV. A reabilitação psicossocial é um processo abrangente e não apenas uma técnica, entendida 7



como um processo que oferece aos indivíduos debilitados, incapacitados ou deficientes em virtude de transtorno mental a oportunidade de atingir o seu potencial de funcionamento independente na comunidade.

- a) Apenas I e II estão corretas.
- b) Apenas I, II e III estão corretas.
- c) Apenas II, III e IV estão corretas
- d) Todas as afirmações estão corretas.

38. A relação entre a terapia ocupacional e a comunidade se mostra de grande importância para grupos sociais em processo de ruptura das redes sociais de suporte. De acordo com as estratégias e recursos do terapeuta ocupacional no sentido de reduzir as exclusões, é CORRETO afirmar:

- a) As atividades artesanais, artísticas, culturais, geradoras de renda não podem ser consideradas como eixo organizador da intervenção.
- b) O surgimento de profissões como educador de rua, oficinairo e agente cultural, corrobora com a importância da atividade como instrumento fundamental da inclusão dos grupos sociais.
- c) Podemos identificar dois grupos alvo. O primeiro são os que sofreram processo de exclusão, como os idosos asilados e os adolescentes institucionalizados. O segundo por transformação social, como grupos indígenas que acabaram segregados.
- d) Nesse contexto, assim como para a terapia ocupacional social, as ações comunicativas são de exíqua importância.

39. A atuação do terapeuta ocupacional junto as instituições de ensino tem crescido face ao advento da proposta de educação inclusiva. De acordo com a atuação do terapeuta ocupacional nos sistemas educacionais, é CORRETO afirmar:

- a) Infelizmente a inserção e suporte de profissionais da área da saúde na educação inclusiva ainda não é regulamentada.
- b) A capacitação de profissionais de outras áreas é proibida pelo código de ética do terapeuta ocupacional, por isso, não se deve instruir de qualquer forma a atividade dos educadores no ambiente escolar.
- c) Adaptações específicas, necessárias a alguns alunos, é uma metodologia inválida neste processo, pois vai de encontro com o propósito causando exclusão do indivíduo.
- d) Os resultados negativos no desenvolvimento são produzidos por fatores de risco genético, biológico, psicológico e ambientais.

40. O TDC, Transtorno do Desenvolvimento da Coordenação é um atraso no desenvolvimento motor, que pode aparecer sem relação com distúrbios neurológicos ou traumas. Este transtorno pode se manifestar em crianças na pré-escola e para o devido cuidado é importante a sua identificação precoce. Assinale a alternativa CORRETA.

- a) Os instrumentos de avaliação do TDC são precisos, o que facilita a atuação dos profissionais envolvidos pois não deixam margem para interpretações equivocadas.
- b) As intervenções devem minimizar as consequências do TDC, como: baixa autoestima, dificuldade em envolver-se em brincadeiras, dificuldades psicomotoras e emocionais que afetem o desenvolvimento escolar.
- c) Nesse caso em específico, a adaptação do ambiente escolar pode causar desorganização da rotina da criança, agravando seu quadro.
- d) A integração sensorial é uma ação estratégica fundamental que deve ser empregada em todas as crianças que apresentem TDC.

## GABARITO

PREENCHA SUAS RESPOSTAS NO QUADRO ABAIXO E DESTAQUE NA LINHA PONTILHADA

1	2	3	4	5	6	7	8	9	10	11	12	13	14	15
16	17	18	19	20	21	22	23	24	25	26	27	28	29	30
31	32	33	34	35	36	37	38	39	40					