



Fundação de Apoio ao Desenvolvimento
da Universidade Estadual de Londrina

PREFEITURA MUNICIPAL DE MARINGÁ

CONCURSO PÚBLICO - EDITAL Nº 009/2018

DATA DA PROVA: 01/07/2018 - TARDE

CARGO:

PROFESSOR 20HS - EDUCAÇÃO ESPECIAL - APOIO EM SALA DE AULA

(NÍVEL SUPERIOR)

Língua Portuguesa: 01 a 05; **Matemática:** 06 a 10;

Informática: 11 a 15; **Conhecimentos Específicos:** 16 a 40.

LEIA AS INSTRUÇÕES ABAIXO ANTES DE INICIAR A PROVA

1	Identifique-se na parte inferior da capa deste caderno de questões.
2	A prova terá duração de 4 (quatro) horas, incluindo o tempo de preenchimento do cartão-resposta.
3	Utilize caneta esferográfica azul ou preta no preenchimento do cartão-resposta.
4	O candidato só poderá retirar-se da sala após 1 (uma) hora do início das provas, seja para ir embora ou para utilizar os sanitários.
5	Este caderno de provas contém 40 (quarenta) questões de múltipla escolha (a,b,c,d).
6	Cada questão de múltipla escolha apresenta uma única resposta correta.
7	Verifique se o caderno está completo e sem imperfeições gráficas. Se houver algum problema, comunique imediatamente ao fiscal.
8	Durante a aplicação da prova é proibido qualquer tipo de consulta.
9	Este caderno de provas pode ser usado como rascunho, sendo a correção da prova feita única e exclusivamente pela leitura eletrônica dos cartões-resposta.
10	Assine o cartão-resposta no local indicado.
11	Não serão computadas questões não assinaladas no cartão-resposta, ou que contenham mais de uma resposta, emenda ou rasura.
12	Ao término da prova, o cartão-resposta deverá ser devolvido ao fiscal da prova.
13	Depois de entregue o cartão-resposta, não será permitido ao candidato utilizar os sanitários do local de prova.
14	O caderno de prova poderá ser levado somente pelo candidato que se retirar da sala de aplicação de provas no decurso da última hora da realização das mesmas.
15	É obrigatória a saída simultânea dos 3 (três) últimos candidatos, que assinarão a ata de encerramento da aplicação da prova e acompanharão os fiscais à coordenação para lacre do envelope de cartões-resposta.

Identificação do candidato

Nome (em letra de forma)	Nº do Documento

QUESTÕES 01 A 05 - LÍNGUA PORTUGUESA

Leia o texto a seguir e responda às questões de 01 a 05:

O ambicioso plano da Apple para destronar a Netflix

Do continente ao conteúdo. A Apple decidiu não ser só mais uma maçã no cesto — piada ruim — da indústria televisiva e fará a mudança entrando como um elefante em uma loja de cristais. Em plena guerra pela hegemonia do modelo de negócio entre as redes tradicionais e as plataformas de streaming como a Netflix, Hulu e Amazon, o gigante de Cupertino promete dinamitar o campo da batalha com seu talão de cheques e contatos. Um bilhão de dólares (3,5 bilhões de reais) de investimento como entrada e um milagre já creditado em sua conta: a volta à telinha, quinze anos depois, de quem foi sua rainha incontestável, Jennifer Aniston. Uma estratégia colocada em andamento em março e cuja aterrissagem e funcionamento ainda é uma incógnita aos espectadores.

*As contratações de grandes nomes não acabam aí. Steven Spielberg produzirá o remake de sua própria série dos anos 80 *Amazing Stories*, com um orçamento de mais de 5 milhões de dólares (17 milhões de reais) por episódio.*

(Trecho adaptado. Carlos Megia. El País Brasil. 5 de maio de 2018. Disponível em: <https://brasil.elpais.com/brasil/2018/05/05/cultura/1525554713_818878.html>)

01. O texto acima tem como objetivo:

- a) Informar, imparcialmente, sobre a nova ação da Apple.
- b) Destacar os grandes investimentos da Apple para atuar na indústria do entretenimento.
- c) Confirmar que há uma harmonia entre todas as plataformas de streaming e há espaço para a Apple também.
- d) Alertar dos riscos que a Apple corre ao fazer investimentos vultuosos na indústria televisiva.

02. Assinale a alternativa em que NÃO há linguagem figurada.

- a) Promete dinamitar o campo da batalha com seu talão de cheques.
- b) Uma estratégia colocada em andamento em março.
- c) Entrando como um elefante em uma loja de cristais.
- d) Um bilhão de dólares (3,5 bilhões de reais) de investimento como entrada.

03. A expressão “— piada ruim —” está entre travessões porque?

- a) Indica um comentário a respeito da afirmação anterior.
- b) Introduce a fala do autor do texto.
- c) Isola uma oração intercalada.
- d) Explica o sentido da afirmação seguinte.

04. “a volta à telinha”

A respeito da presença da crase, na oração destacada, as alternativas estão corretas, EXCETO:

- a) O verbo “voltar”, neste contexto, exige um complemento indireto.
- b) O substantivo feminino “telinha” aceita artigo.
- c) Há uma fusão entre a preposição “a” e o artigo “a”.
- d) A preposição “a” é obrigatória diante de substantivo feminino.

05. “Uma estratégia colocada em andamento em março e cuja aterrissagem e funcionamento AINDA é uma incógnita aos espectadores.”

O elemento de coesão destacado no trecho acima, pode ser substituído, mantendo o mesmo sentido, por:

- a) Certamente.
- b) No futuro.
- c) Até agora.
- d) Apesar disso.

QUESTÕES 06 A 10 - MATEMÁTICA

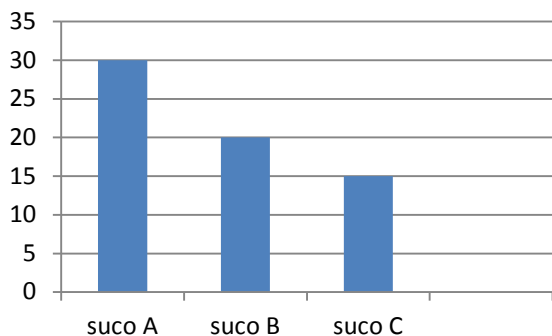
06. O baricentro de um triângulo divide a mediana em duas partes, sendo que a parte que contém o vértice é o dobro do tamanho da que contém o ponto médio. Assinale a alternativa correspondente às coordenadas do vértice B do triângulo ABC, sendo que seu baricentro possui coordenadas G (3, 4) e que os outros dois vértices são A (2, 7) e C (3, 2).

- a) B (1, 3).
- b) B (4, 3).
- c) B (2, 4).
- d) B (7, 3).

07. O gráfico a SEGUIR mostra a quantidade vendida dos sucos A, B e C em um restaurante durante uma noite.

Para que os sucos B e C cheguem ao mesmo número de vendas do suco A, suas vendas necessitam aumentar:

Vendas



- a) B = 33% e C = 50%
b) B = 10% e C = 33%
c) B = 50% e C = 100%
d) B = 40% e C = 50%

08. Observe os seguintes números.

- I. 3,454545...
II. $\sqrt{7}$
III. $2\sqrt{2}$
III. π (pi).

Assinale a alternativa que identifica os números irracionais.

- a) I, II e III apenas.
b) I e IV apenas.
c) II, III e IV apenas.
d) II e V apenas.

09. Paulo e Márcia caminham todos os dias em volta de um parque próximo a sua residência. Sabendo que o comprimento de cada passo é o mesmo durante o percurso, o tempo gasto para completar uma volta no parque é inversamente proporcional ao comprimento de suas passadas, e que durante uma manhã de domingo Paulo demorou 35 minutos para dar uma volta no parque com passadas de 80 cm, Márcia que tem passadas de 70 cm, demorou quanto tempo para completar a mesma volta no parque?

- a) 31 minutos.
b) 37 minutos.
c) 40 minutos.
d) 44 minutos.

10. Observe as transformações de medidas abaixo:

- I. $1 \text{ cm}^3 = 0,01 \text{ m}^3$
II. $1 \text{ m}^2 = 1.000 \text{ cm}^2$

- III. $1 \text{ km}^2 = 1.000.000 \text{ m}^2$
IV. $0,2 \text{ m}^3 = 200 \text{ litros}$.

Sobre os itens acima, é CORRETO afirmar:

- a) Apenas I e II são verdadeiros.
b) Apenas II e III são falsos.
c) Apenas I e IV são verdadeiros.
d) Apenas III e IV são verdadeiros.

QUESTÕES 11 A 15 - INFORMÁTICA

11. Assinale a alternativa com o número padrão da porta TCP empregada nos protocolos Banco de Dados SQL Server 2008 R2, SMTP (Sem Criptografia) e POP3 (Criptografia).

- a) 8080 – 56 – 995
b) 1436 – 30 – 103
c) 8080 – 25 – 103
d) 1433 – 25 – 995

12. Qual formatação será aplicada em um texto selecionado alinhado à esquerda ao pressionar a sequência Ctrl + E e Ctrl + I, considerando o Microsoft Word 2013?

- a) Justificado; Centralizado.
b) Centralizado; Negrito.
c) Negrito; Itálico.
d) Centralizado; Itálico.

13. Qual é a categoria de cabo de rede que pode suportar velocidades de até 10GB?

- a) Cat5
b) Cat5b
c) Cat5e
d) Cat6

14. Qual é a definição utilizada para o IP 127.0.0.1?

- a) IP Padrão.
b) LoopBack Address.
c) Interface.
d) IP Roteador.

15. No Windows 10 criamos uma pasta com o nome Notas e dentro desta pasta salvamos um arquivo com o nome Matematica2018. Este arquivo foi gerado no Microsoft Word 2013. Considerando que o Windows está configurado para ocultar extensões dos arquivos, qual seria o caminho completo para acessar o arquivo?

- a) C:|Notas|Matematica2018
- b) C:|Notas|Matematica2018.docx
- c) C:/Notas/Matematica2018
- d) C:/Notas/Matematica2018.docx

QUESTÕES 16 A 40 - CONHECIMENTOS ESPECÍFICOS

16. A Lei Brasileira de Inclusão da Pessoa com Deficiência (Lei nº 13.146/2015) busca incentivar várias ações para a inclusão acontecer, EXCETO:

- a) A matrícula do aluno com deficiência em escola especial com Sala de Recurso Multifuncional.
- b) O acesso dos estudantes a escola regular de ensino.
- c) A pesquisa na área da Tecnologia Assistiva voltada para a educação.
- d) Ampla oferta de ajudas técnicas, de forma a ampliar habilidades funcionais dos estudantes, promovendo sua autonomia e participação.

17. O AEE (Atendimento Educacional Especializado) é um serviço pedagógico que tem os seguintes objetivos, conforme dispõe o Decreto nº 7.611, de 2011 (BRASIL, 2011):

- I. Prover condições de acesso, participação e aprendizagem no ensino regular e garantir serviços de apoio especializados de acordo com as necessidades individuais dos estudantes.
- II. Garantir a transversalidade das ações da educação especial no ensino regular.
- III. Fomentar o desenvolvimento de recursos didáticos e pedagógicos que eliminem as barreiras no processo de ensino e aprendizagem.
- IV. Assegurar condições para a continuidade de estudos nos demais níveis, etapas e modalidades de ensino.

Assinale a alternativa CORRETA:

- a) Apenas as afirmativas II e III.
- b) Apenas a afirmativa I.
- c) Apenas as afirmativas I, III e IV.
- d) Todas as afirmativas estão corretas.

18. As SRM (Salas de Recursos Multifuncionais) recebem diversos recursos de TA (Tecnologia Assistiva) para possibilitar os serviços necessários à inclusão. Dentre esses recursos, a Política Nacional de Educação Especial definiu uma composição padrão que poderá servir de ponto de partida para a organização destas salas, entre esses recursos, qual alternativa NÃO compõe materiais que fazem parte deste padrão:

- a) Canetinhas, lápis de cor, sulfite, papel quadriculado, papel almaço, caderno de caligrafia.
- b) Mesa redonda, cadeiras para mesa redonda, mesas para computador, cadeiras giratórias, mesa para impressora.
- c) Alfabeto Braille, Dominó tátil, Memória tátil, Plano inclinado – suporte para livro.
- d) Computadores, Impressora multifuncional, roteador wireless, mouse com entrada para acionador, acionador de pressão, teclado com colmeia, lupa eletrônica, notebook.

19. Em relação aos serviços de AEE (Atendimento Educacional Especializado) e SRM (Sala de Recursos Multifuncionais), cabe à escola planejar seu desenvolvimento, prevendo em seu Projeto Político Pedagógico:

- I. Salas de recursos multifuncionais: espaço físico, mobiliário, materiais didáticos, recursos pedagógicos e de acessibilidade e equipamentos específicos.
- II. Matrícula na SP (Sala de Apoio) de alunos matriculados em escolas especiais.
- III. Professores para o exercício da docência do AEE (Atendimento Educacional Especializado), profissionais da educação: tradutores e intérprete de Língua Brasileira de Sinais, guia intérprete e outros que atuem no apoio, principalmente às atividades de alimentação, higiene e locomoção.
- IV. Redes de apoio no âmbito da atuação profissional, da formação, do desenvolvimento da pesquisa, do acesso a recursos, serviços e equipamentos, entre outros que maximizem o AEE (Atendimento Educacional Especializado).

Assinale a alternativa CORRETA:

- a) Apenas as afirmativas II e III.
- b) Apenas a afirmativa I.
- c) Apenas as afirmativas I, III e IV.
- d) Todas as afirmativas estão corretas.

20. A Lei Brasileira de Inclusão divide as barreiras à acessibilidade em seis tipos diferentes. Marque a opção que apresente uma barreira NÃO definida especificamente nessa lei:

- a) Urbanísticas.
- b) Arquitetônicas.
- c) No turismo.
- d) Nas comunicações e na informação.

21. Sobre o Atendimento Educacional Especializado (AEE), é CORRETO afirmar que:

- a) O AEE pode ser confundido com reforço escolar, por ter semelhanças com as aulas de reforço.
- b) O AEE se confunde com práticas clínicas, como as da terapia ocupacional, fisioterapia ou outras.
- c) O AEE pode ser considerado como um serviço em Tecnologia Assistiva.
- d) Suas atividades não são específicas, provenientes de uma pedagogia não especializada em pessoas com deficiência.

22. Os seguintes materiais didáticos pedagógicos fazem parte da composição padrão das Salas de Recursos Multifuncionais definidas pelo MEC (Ministério da Educação e Cultura), EXCETO:

- a) Material dourado.
- b) Caixa tátil e Memória de numerais.
- c) Dominó de associação de ideias.
- d) Mesa redonda e quadro negro.

23. A Convenção Internacional sobre os Direitos das Pessoas com Deficiência, elaborada pela ONU e promulgada no Brasil (BRASIL, 2009), com status de emenda constitucional, traz a seguinte definição de deficiência, EXCETO:

- a) A deficiência resulta da interação entre pessoas com deficiência e as barreiras devidas às atitudes e ao ambiente que impedem a plena e efetiva participação dessas pessoas na sociedade em igualdade de oportunidades com as demais pessoas.
- b) A deficiência não é uma característica pessoal, mas uma relação entre certas pessoas e as barreiras impostas pelo fato da sociedade não estar preparada para acolher todos os que nela nascem e vivem.
- c) A questão da exclusão da diferença foi uma constante na história da humanidade, intencionalmente ou não no modelo social, a diversidade determina a barreira, por se colocar entre o cidadão e seus direitos.
- d) Podemos então definir deficiência como qualquer entrave, obstáculo, atitude ou comportamento que limite ou impeça a participação social da pessoa, bem como o gozo, a fruição e o exercício de seus direitos à acessibilidade, à liberdade de movimento e de expressão, à comunicação, ao acesso à informação, à compreensão, à circulação com segurança, entre outros.

24. Conforme a Política Nacional de Educação Especial na Perspectiva da Educação Inclusiva, o atendimento educacional especializado é uma das atribuições da Educação Especial, tendo como função:

- a) Identificar, elaborar e organizar recursos pedagógicos e de acessibilidade que eliminem as barreiras para a plena participação dos estudantes, considerando suas necessidades específicas.
- b) Reconhecer, saber e organizar recursos pedagógicos e de acessibilidade que auxiliem as barreiras para participação dos estudantes, considerando algumas necessidades específicas.
- c) Estabelecer, anarquizar e organizar alguns materiais pedagógicos e de acessibilidade que eliminem algumas barreiras para a plena participação dos estudantes, considerando suas necessidades específicas.
- d) Identificar, produzir e sugerir recursos pedagógicos e de intransitabilidade que ajudem as barreiras para a participação gradativa dos estudantes, considerando suas necessidades existenciais.

25. Conforme a Política Nacional de Educação Especial na Perspectiva da Educação Inclusiva, o Atendimento Educacional Especializado (AEE) é:

- a) Uma das atribuições da Educação Especial, tendo como função identificar, elaborar e organizar recursos pedagógicos e de acessibilidade que eliminem as barreiras para a plena participação dos estudantes, considerando suas necessidades específicas.
- b) Um serviço paradidático e, assim sendo, sem potencial específico para beneficiar diversas pessoas.
- c) Um serviço que se mostra eficaz apenas para melhorar o processo de ensino + aprendizagem dos alunos com deficiência.
- d) Um serviço que envolve ações associadas a práticas de integração, contribuindo para a educação no ambiente menos restritivo, seja ele a escola especial ou regular.

26. O direito das pessoas com deficiência à educação inclusiva se baseia em quais princípios? Assinale a alternativa CORRETA:

- a) No princípio da igualdade entre homens e mulheres presente na nossa Constituição Federal.
- b) No princípio segundo o qual as pessoas não serão excluídas, sob nenhuma justificativa, do sistema educacional geral e no de que elas receberão o apoio necessário para desenvolver seu potencial de aprendizagem.

- c) No princípio que garante uma educação especial e diferenciada às pessoas com deficiência, em instituições separadas das escolas regulares.
- d) No princípio de que o ideal é a proteção das pessoas com deficiência, que devem estudar em escolas criadas especialmente para elas.
-

27. O Plano Individualizado de Educação (PIE) contempla uma série de habilidades a ser incentivada nos alunos com deficiência. Qual das alternativas NÃO reflete corretamente uma dessas habilidades?

- a) Habilidades manuais para oficinas protegidas: artesanato, culinária, confecção;
- b) Habilidades de vida diária: vestir-se, higiene pessoal, organização de pertences etc.;
- c) Habilidades motoras/ atividades físicas: coordenação motora, equilíbrio, prática de esporte e educação física etc.;
- d) Habilidades sociais: atitudes, comportamentos etc. e habilidades de recreação e lazer: jogos, brincadeiras, passeios etc.
-

28. O dever do Estado com a Educação Especial será efetivado de acordo com as seguintes diretrizes, EXCETO:

- a) Aprendizado a um determinado período da sua vida.
- b) Adoção de medidas de apoio individualizadas e efetivas, em ambientes que maximizem o desenvolvimento acadêmico e social, de acordo com a meta de inclusão plena.
- c) Não exclusão do sistema educacional geral sob alegação de deficiência.
- d) Garantia de um sistema educacional inclusivo em todos os níveis, sem discriminação e com base na igualdade de oportunidades.
-

29. A Política Nacional de Educação Especial na Perspectiva da Educação Inclusiva tem como objetivo assegurar a inclusão escolar de alunos com deficiência, transtornos globais do desenvolvimento e altas habilidades/superdotação, orientando os sistemas de ensino para garantir:

- I. Acesso ao ensino regular, com participação, aprendizagem e continuidade nos níveis mais elevados do ensino.
- II. Transversalidade da modalidade de educação especial desde a educação infantil até o ensino médio.
- III. Formação de professores para os atendimentos educacionais especializados e demais profissionais da educação para a inclusão.

IV. Acessibilidade arquitetônica, nos transportes, nos mobiliários, nas comunicações e informação.
Assinale a alternativa CORRETA:

- a) Apenas as afirmativas II e III.
- b) Apenas a afirmativa I.
- c) Apenas as afirmativas I, III e IV.
- d) Todas as afirmativas estão corretas.
-

30. A inclusão escolar tem início na educação infantil, onde se desenvolvem as bases necessárias para a construção do conhecimento e seu desenvolvimento global. Dentre tais bases, na educação infantil, podemos citar, EXCETO:

- a) O lúdico.
- b) O acesso às formas diferenciadas de comunicação.
- c) A riqueza de estímulos nos aspectos físicos, emocionais, cognitivos, psicomotores e religiosos.
- d) Convivência com as diferenças favorecendo as relações interpessoais, o respeito e a valorização da criança.
-

31. No Brasil, o atendimento às pessoas com deficiência teve início na época do Império com a criação de duas instituições:

- a) Imperial Instituto dos Meninos Cegos - atual Instituto Benjamin Constant – IBC, e o Instituto dos Surdos Mudos - atual Instituto Nacional da Educação dos Surdos – INES.
- b) Imperial Instituto dos Meninos Cegos - atual Instituto Brasileiro para Cegos – IBC, e o Instituto dos Surdos Mudos - atual Instituto Nacional da Educação dos Surdos – INES.
- c) Imperatriz Instituto dos Mudos e Cegos - atual Instituto Brasileiro para Deficientes – IBD, e o Instituto dos Sociais Mudos - atual Instituto Nacional da Educação dos Surdos Socialistas – INESS.
- d) Imperativa Escola dos Meninos Cegos - atual Universidade Brasileira para Cegos – UBC, e o Instituto dos Mudos - atual Instituto Federal da Educação dos Surdos – IFES.
-

32. Entre os princípios da Convenção sobre os Direitos das Pessoas com deficiência, podemos afirmar:

- a) A desigualdade entre o homem e a mulher.
- b) A igualdade de oportunidades.
- c) A efetiva e gradativa participação da inclusão na sociedade.
- d) A afeição pelo desenvolvimento de algumas capacidades das crianças com deficiência e pelo direito das crianças com deficiência de preservar sua religiosidade.

33. A fim de possibilitar às pessoas com deficiência viver de forma independente e participar plenamente de todos os aspectos da vida, os Estados Partes tomarão as medidas apropriadas para assegurar às pessoas com deficiência o acesso, em igualdade de oportunidades com as demais pessoas:

- a) Ao meio social, ao transporte, à informação e comunicação, inclusive aos sistemas e tecnologias da informação e comunicação, bem como a outros serviços e instalações abertos ao público ou de uso público, somente na zona urbana.
- b) Ao meio físico, as moradias, à informação e comunicação, inclusive aos sistemas escolares da informação e comunicação, bem como a outros serviços e instalações privadas ao público ou de uso particular, na zona rural.
- c) Ao meio natural, ao esporte, à informação e educação, inclusive aos sistemas de ensino da informação e comunicação, bem como a outros serviços e instalações fechados ao público ou de uso restrito, tanto na zona urbana como na rural.
- d) Ao meio físico, ao transporte, à informação e comunicação, inclusive aos sistemas e tecnologias da informação e comunicação, bem como a outros serviços e instalações abertos ao público ou de uso público, tanto na zona urbana como na rural.

34. Os Estados Partes reconhecem o direito das pessoas com deficiência à educação. Para efetivar esse direito sem discriminação e com base na igualdade de oportunidades, os Estados Partes assegurarão sistema educacional inclusivo em todos os níveis, bem como o aprendizado ao longo de toda a vida, e para a realização desse direito, os mesmos assegurarão que, EXCETO:

- a) Possam ser excluídas do sistema educacional geral sob alegação de deficiência desde o ensino primário até o ensino secundário, sob alegação da sua deficiência.
- b) Possam ter acesso ao ensino primário inclusivo, de qualidade e gratuito, e ao ensino secundário, em igualdade de condições com as demais pessoas na comunidade em que vivem.
- c) Adaptações razoáveis de acordo com as necessidades individuais sejam providenciadas.
- d) As pessoas com deficiência recebam o apoio necessário, no âmbito do sistema educacional geral, com vistas a facilitar sua efetiva educação.

35. Dentre as noções básicas sobre a atividade docente do Professor 20hs na educação especial – apoio em contraturno escolar, podemos afirmar, EXCETO:

- a) Orienta professores e famílias, sobre os recursos pedagógicos e de acessibilidades utilizados pelo aluno.
- b) Acompanha a funcionalidade e a aplicabilidade dos recursos e atividades pedagógicas desenvolvidas no contraturno escolar em relação a seu desempenho na sala de aula comum do ensino regular.
- c) Elabora e executa o plano de Atendimento Educacional Especializado, aos alunos deste atendimento, encaminhando para a coordenação avaliar a funcionalidade e a aplicabilidade dos recursos pedagógicos e metodologias.
- d) Identifica, elabora, produz e organiza serviços, recursos pedagógicos, de acessibilidade, e estratégias, considerando as necessidades específicas dos alunos públicos alvo deste atendimento.

36. Aonde o AEE (Atendimento Educacional Especializado) é realizado, prioritariamente, aonde:

- a) Na Sala de Recursos Multifuncionais da própria escola ou em outra escola de ensino regular no mesmo horário das suas aulas.
- b) Na sala de coordenação/orientação, sob os cuidados das mesmas.
- c) Na sala de Apoio da própria escola ou em outra escola de ensino regular.
- d) Na Sala de Recursos Multifuncionais da própria escola ou em outra escola de ensino regular.

37. O dever do Estado com a educação (independentemente de presença ou não de deficiência) será efetivado mediante a garantia de:

- a) Educação básica obrigatória e gratuita dos 3 (três) aos 18 (dezoito) anos de idade, assegurada inclusive sua oferta gratuita para todos os que a ela não tiveram acesso na idade própria.
- b) Educação básica obrigatória e gratuita dos 4 (quatro) aos 17 (dezessete) anos de idade, assegurada inclusive sua oferta gratuita para todos os que a ela não tiveram acesso na idade própria.
- c) Educação infantil obrigatória e gratuita dos 4 (quatro) aos 7 (sete) anos de idade, assegurada inclusive sua oferta gratuita para todos os que a ela não tiveram acesso na idade própria.
- d) Educação básica obrigatória e gratuita até os 4 (quatro) anos de idade, assegurada apenas sua oferta gratuita para todos os que a ela tiveram acesso na idade própria.

38. O termo “Tecnologia Assistiva” tem sido usado de diferentes formas no Brasil. Assinale a alternativa que NÃO se relaciona ao campo da Tecnologia Assistiva:

- a) Conhecimento em estado puro (epistemológico) sobre autonomia e qualidade de vida.
- b) Todo e qualquer estudo que vise à inclusão de pessoas com deficiência na sociedade.
- c) Métodos e técnicas utilizadas para dar apoio às pessoas com deficiência.
- d) Soluções para eliminação de barreiras à inclusão das pessoas com deficiência.

39. Ajudas técnicas são diversas possibilidades práticas de atuação criadas pelo campo da Tecnologia Assistiva. Sua função é a de reduzir ou eliminar uma barreira à plena participação de uma pessoa com deficiência, permitindo-lhe o acesso à vida social da forma mais autônoma possível. A Lei Brasileira de Inclusão divide as barreiras em seis tipos, e traz alguns exemplos de ajudas técnicas, EXCETO:

- a) Mapas táteis.
- b) Intérprete de Libras.
- c) Pisos táteis.
- d) Escada rolante.

40. Para garantir o Atendimento Educacional Especializado, as instituições federais de ensino devem garantir, obrigatoriamente, às pessoas surdas acesso à comunicação, à informação e à educação nos processos seletivos, nas atividades e nos conteúdos curriculares desenvolvidos em todos os níveis, etapas e modalidades de educação, desde a educação infantil até à superior. Ofertar, obrigatoriamente, desde a educação infantil, o ensino de Libras e também da Língua Portuguesa, como segunda língua para alunos surdos e prover as escolas com:

- a) Professor de Inglês ou Instrutor de Sinais.
- b) Tradutor e intérprete de Libras - Língua Portuguesa.
- c) Professor para o ensino de Língua Espanhola como segunda língua para pessoas surdas.
- d) Professor regente de classe com conhecimento acerca da multiplicidade linguística manifestada pelos alunos mudos.

GABARITO

PREENCHA SUAS RESPOSTAS NO QUADRO ABAIXO E DESTAQUE NA LINHA PONTILHADA

1	2	3	4	5	6	7	8	9	10	11	12	13	14	15
16	17	18	19	20	21	22	23	24	25	26	27	28	29	30
31	32	33	34	35	36	37	38	39	40					