



Fundação de Apoio ao Desenvolvimento
da Universidade Estadual de Londrina

PREFEITURA MUNICIPAL DE GUARAPUAVA

CONCURSO PÚBLICO - EDITAL Nº 001/2018

DATA DA PROVA: 03/02/2019

TARDE

CARGO: **BIOMÉDICO** (NÍVEL SUPERIOR)

Língua Portuguesa: 01 a 06; Matemática: 07 a 10;

Conhecimentos Gerais: 11 a 14. Conhecimentos Específicos: 15 a 30.

LEIA AS INSTRUÇÕES ABAIXO ANTES DE INICIAR A PROVA

1	Identifique-se na parte inferior da capa deste caderno de questões.
2	A prova terá duração de 4 (quatro) horas, incluindo o tempo de preenchimento do cartão-resposta.
3	Utilize caneta esferográfica azul ou preta no preenchimento do cartão-resposta.
4	O candidato só poderá retirar-se da sala após 1 (uma) hora do início das provas, seja para ir embora ou para utilizar os sanitários.
5	Este caderno de provas contém 30 (trinta) questões de múltipla escolha (a,b,c,d).
6	Cada questão de múltipla escolha apresenta uma única resposta correta.
7	Verifique se o caderno está completo e sem imperfeições gráficas. Se houver algum problema, comunique imediatamente ao fiscal.
8	Durante a aplicação da prova é proibido qualquer tipo de consulta.
9	Este caderno de provas pode ser usado como rascunho, sendo a correção da prova feita única e exclusivamente pela leitura eletrônica dos cartões-resposta.
10	Assine o cartão-resposta no local indicado.
11	Não serão computadas questões não assinaladas no cartão-resposta, ou que contenham mais de uma resposta, emenda ou rasura.
12	Ao término da prova, o cartão-resposta deverá ser devolvido ao fiscal da prova.
13	Depois de entregue o cartão-resposta, não será permitido ao candidato utilizar os sanitários do local de prova.
14	O caderno de prova poderá ser levado somente pelo candidato que se retirar da sala de aplicação de provas no decurso da última hora da realização das mesmas.
15	É obrigatória a saída simultânea dos 3 (três) últimos candidatos, que assinarão a ata de encerramento da aplicação da prova e acompanharão os fiscais à coordenação para lacre do envelope de cartões-resposta.

Identificação do candidato

Nome (em letra de forma)	Nº do Documento

QUESTÕES 01 A 06 - LÍNGUA PORTUGUESA

Leia o texto de Rubem Alves a seguir e responda às questões de 01 a 06:

“O que é que se encontra no início? O jardim ou o jardineiro? É o jardineiro. Havendo um jardineiro, mais cedo ou mais tarde um jardim aparecerá. Mas, havendo um jardim sem jardineiro, mais cedo ou mais tarde ele desaparecerá. O que é um jardineiro? Uma pessoa cujo pensamento está cheio de jardins. O que faz um jardim são os pensamentos do jardineiro. O que faz um povo são os pensamentos daqueles que o compõem.”

01. A respeito do tipo e do sentido global do texto, é CORRETO afirmar que se trata de:

- a) Uma crítica à prática da jardinagem, portanto, um texto descritivo.
- b) Uma história sobre a composição de um jardim, portanto, um texto narrativo.
- c) Um texto argumentativo, pois apresenta uma reflexão a partir da jardinagem.
- d) Uma instrução, ou um convite, a plantar jardins, sendo um texto injuntivo.

02. O termo “o”, na última frase do texto “são os pensamentos daqueles que o compõem”, se refere a:

- a) Um povo.
- b) Um jardim.
- c) Os pensamentos.
- d) Jardineiro.

03. Ao acrescentar o prefixo “des-” ao verbo “aparecerá”, o sentido do verbo se torna o contrário, como no texto “um jardim aparecerá... ele desaparecerá”. Assinale a alternativa que apresenta termos que, com o acréscimo de um prefixo, passam a ter sentido CONTRÁRIO.

- a) Tensão - hipertensão.
- b) Humano - inumano.
- c) Nacional - multinacional.
- d) Filme - microfilme.

04. Assinale a alternativa que apresenta SOMENTE substantivos presentes no texto.

- a) Povo, jardim, pensamentos.
- b) Jardim, pessoa, daqueles.
- c) Início, encontra, jardineiro.
- d) Cedo, tarde, mais.

05. A respeito do uso das vírgulas na frase “Mas, havendo um jardim sem jardineiro, mais cedo ou mais tarde ele desaparecerá”, assinale a alternativa CORRETA.

- a) O uso da primeira vírgula, logo após “mas”, está incorreto.
- b) O uso das duas vírgulas está correto nessa frase.
- c) As duas vírgulas estão incorretas nesse contexto.
- d) O uso da segunda vírgula, logo após “jardineiro”, está incorreto.

06. Assinale a alternativa que classifica e explica CORRETAMENTE a função sintática do termo “um” na frase “um jardim aparecerá”.

- a) Adjunto adverbial, pois determina a quantidade de jardins.
- b) Artigo feminino indefinido, pois se refere a “aparecerá”.
- c) Adjunto adnominal, pois caracteriza e determina o termo “jardim”.
- d) Artigo definido, pois define o jardim.

QUESTÕES 07 A 10 - MATEMÁTICA

07. Qual o ângulo que é 30° menor que o dobro de seu suplemento?

- a) 110° .
- b) 50° .
- c) 45° .
- d) 90° .

08. Sobre juros simples e compostos, assinale a alternativa CORRETA:

- a) Em um mês, uma aplicação sob o regime de juros compostos renderá mais que uma em juros simples, para uma mesma taxa mensal de juros.
- b) Para mais de um mês, uma aplicação sob o regime de juros compostos necessariamente renderá mais que uma em juros simples, para uma mesma taxa mensal de juros.
- c) Em um mês, uma aplicação sob o regime de juros simples renderá mais que uma em juros compostos, para uma mesma taxa mensal de juros.
- d) Para mais de um mês, uma aplicação sob o regime de juros simples necessariamente renderá mais que uma em juros compostos, para uma mesma taxa mensal de juros.

09. Um gráfico pode indicar uma tendência que, extrapolada, pode ajudar a prever um resultado futuro ou estimar um evento passado. Se seguida a tendência de diminuição na quantidade de homicídios por ano dessa cidade fictícia, em que ano, aproximadamente, a quantidade de homicídios anuais chegaria a zero?



- a) 2023.
- b) 2034.
- c) 2046.
- d) 2048.

10. Três ruas A B e C se cruzam. A e B são perpendiculares entre si, C cruza B a 24m de A, e cruza A a 10m de B. Qual a distância, sobre a rua C, entre os cruzamentos com A e com B?

- a) 34m.
- b) 30m.
- c) 26m.
- d) 14m.

QUESTÕES 11 A 14 - CONHECIMENTOS GERAIS

11. No tocante às últimas eleições estaduais, ocorridas em outubro do ano passado, assinale a alternativa que indica o nome do governador eleito pelo Estado do Paraná.

- a) Cida Borghetti.
- b) Doutor Rosinha.
- c) João Arruda.
- d) Ratinho Júnior.

12. Com base no Estatuto do Idoso, considere as opções a seguir a assinale a que NÃO indica uma das instâncias obrigadas a assegurar ao idoso, com absoluta prioridade, a efetivação do direito à vida, à saúde e à alimentação.

- a) Comunidade.
- b) Família.
- c) Organizações Internacionais.
- d) Poder Público.

13. Analise o seguinte trecho da Declaração Universal dos Direitos Humanos e assinale a alternativa que contém os termos que preenchem CORRETAMENTE a lacuna.

“Todo ser humano acusado de um ato delituoso tem o direito de ser _____ até que a sua culpabilidade tenha sido provada de acordo com a lei, em julgamento público no qual lhe tenham sido asseguradas todas as garantias necessárias à sua defesa”.

- a) Considerado nocivo.
- b) Presumido inocente.
- c) Mantido em cativeiro.
- d) Punido provisoriamente.

14. Dentre as alternativas a seguir, assinale a que apresenta a estimativa populacional aproximada do Município de Guarapuava em 2018, segundo dados do Instituto Brasileiro de Geografia e Estatística (IBGE).

- a) Mil e oitocentos habitantes.
- b) Dezoito mil habitantes.
- c) Cento e oitenta mil habitantes.
- d) Oitocentos mil habitantes.

QUESTÕES 15 A 30 - CONHECIMENTOS ESPECÍFICOS

15. Curva glicêmica é um exame muito utilizado para detecção e manutenção de dosagens de glicose no sangue. Assinale a alternativa CORRETA acerca do teste:

- a) Colher glicemia de jejum, ingerir dextrosol, após trinta minutos começar as coletas, por duas horas, com as coletas intercaladas a cada trinta minutos.
- b) Colher a glicemia de jejum, ingerir dextrosol, colher por uma hora, a cada trinta minutos intercalar as coletas.
- c) Ingerir o dextrosol, coletar por duas horas, em intervalos de trinta minutos a cada coleta.
- d) Ingerir o dextrosol, coletar por uma hora, em intervalos de trinta minutos a cada coleta.

16. A hemoglobina é uma proteína carregada negativamente, que migra para o polo positivo em meio alcalino. Em acetato de celulose, tampão tris-EDTA-borato, permite diferenciar as hemoglobinas normais e variantes através das bandas. Assinale a alternativa INCORRETA:

(Teixeira, José Eduardo Cavalcanti, Diagnóstico Laboratorial em Hematologia, ed. Rocca, São Paulo, 2006).

- a) Para a Talassemia Beta aparece aumentada a Hb fetal e discretamente a HbA1.
- b) Não ocorre variação de pH da solução tampão.
- c) A solução tampão faz mais de 20 procedimentos.
- d) Para a dosagem de HbF realizar a técnica de Singer e o valor obtido subtrair da HbA1 mensurada.

17. O processo de coleta de material biológico faz parte de qual das fases analíticas em Laboratório?

- a) Pós – analítica.
- b) Analítica.
- c) Pré – analítica.
- d) Todas as alternativas estão corretas.

18. Assinale a alternativa que contenha SOMENTE os exames que fazem parte do perfil lipídico:

- a) HDL, Colesterol Total, Triglicerídeos, Glicose e Insulina.
- b) HDL, Colesterol Total, Triglicerídeos, LDL e VLDL.
- c) HDL, Colesterol Total, Triglicerídeos, DLH e DEA.
- d) HDL, Colesterol Total, Triglicerídeos, LDL e ALT.

19. Um dos métodos de diagnóstico utilizado para diferenciar as bactérias são as colorações. A coloração de Gram é utilizada para diferenciar as bactérias Gram negativas de Gram positivas. Assinale a alternativa INCORRETA.

- a) Lugol é uma solução mordente.
- b) A Fucsina de Gram ou a Safranina coram bactérias Gram negativas.
- c) O Cristal Violeta cora só bactérias Gram positivas.
- d) O Álcool Cetona é utilizado na terceira etapa da coloração.

20. A Urinálise ou análise da urina, permite auxiliar a avaliação da função renal. Assinale a alternativa que contenha SOMENTE os caracteres químicos a serem analisados:

- a) Proteínas, pH, densidade e leucócitos.
- b) Glicose, urobilinogênio, hemácias e proteínas.
- c) Proteínas, glicose, pH e bilirrubina.
- d) Nitrito, proteínas, insulina e turbidez.

21. Esterilização é um método utilizado para completa destruição ou remoção de todos os microrganismos que podem contaminar produtos, utensílios e constituir riscos à saúde. Autoclave é um dos métodos mais utilizados para essa técnica.

Assinale a alternativa CORRETA:

- a) É um processo de esterilização por calor úmido.
- b) É um processo de esterilização por calor seco.
- c) É um processo de esterilização por radiação ionizante.
- d) É um processo de esterilização por meio químico.

22. Acerca dos exames para Diagnóstico das Leucemias, assinale a alternativa CORRETA:

- a) Hemograma completo, urinálise, exames de coagulação, exame de medula óssea.
- b) Hemograma completo, parasitológico, bioquímicos da função hepática e glicose, exame de medula óssea.
- c) Hemograma completo, urinálise, exames bioquímicos TGO, TGP e GamaGT, exame de medula óssea.
- d) Hemograma completo, bioquímica da função renal e hepática e exame de medula óssea.

23. Uma falha no mecanismo de Tolerância Imunológica pode levar ao desenvolvimento de Doenças Autoimunes. Assinale a alternativa que contenha SOMENTE Doenças Autoimunes Sistêmicas:

- a) Diabetes Mellitus tipo1, Lúpus Eritematoso Sistêmico, Síndrome de Sjogren, Psoríase.
- b) Caxumba, Artrite Reumatóide, Lúpus Eritematoso Sistêmico, Síndrome de Sjogren.
- c) Hepatite autoimune, Artrite Reumatóide, Diabetes Mellitus tipo 1, Psoríase.
- d) Artrite Reumatóide, Lúpus Eritematoso Sistêmico, Síndrome de Sjogren, Psoríase.

24. Para diagnóstico de algumas bactérias utiliza-se a cultura bacteriana realizada em meios específicos. Para cultura de urina utiliza-se frequentemente os meios CLED e MACCONKEY. Assinale a alternativa CORRETA acerca dos meios:

- a) Ágar CLED é um meio enriquecido, Ágar MACCONKEY é um meio diferencial.
- b) Ágar CLED é um meio diferencial, Ágar MACCONKEY é um meio enriquecido.
- c) Ágar CLED é um meio seletivo e diferencial, Ágar MACCONKEY é um meio de transporte.
- d) Ágar CLED é um meio de transporte, Ágar MACCONKEY é um meio enriquecido e seletivo.

25. Para o preparo de uma solução 0,1 M de NaCl, o técnico de laboratório mediu 0,584g de NaCl em _____, 100,00 mL de água destilada em _____ e transferiu quantitativamente tudo para _____ e homogeneizou até total dissolução do sal na água. Assinale a alternativa que apresente as vidrarias capazes de realizar o procedimento do preparo de NaCl CORRETAMENTE.

- a) Balança analítica; proveta; balão volumétrico.
- b) Proveta; balão volumétrico; pipeta.
- c) Balança analítica; béquer; bureta.
- d) Balança analítica; balão volumétrico; pisseta.

26. Assinale a alternativa CORRETA sobre a definição de Termociclador:

- a) Equipamento que automatiza o processo de amplificação de uma sequência específica de DNA a partir de uma pequena amostra.
- b) Equipamento do tipo centrífuga utilizado para rotacionar amostras.
- c) Equipamento para fazer a sequência e a distribuição de materiais delicados como a sequência específica de DNA.
- d) Equipamento de corte transversal para o processo de remoção do DNA das amostras.

27. Há uma doença conhecida por Doença de Wilson, na qual ocorre uma mutação genética e o cobre não é secretado pelo fígado, nem pelo sangue e nem excretado através da biliar. Uma forma de identificar qualitativamente a presença

do cobre é através da adição de hidróxido de amônio à amostra, pois, essa reação produz uma solução com cor azul intensa. Desta forma assinale a alternativa que apresenta o método de identificação utilizado nessa análise:

- a) A identificação ocorre pelo método titulométrico que ocorre durante a adição do hidróxido de amônio.
- b) Esse processo é identificado pelo método colorimétrico evidenciado pela formação da cor azul.
- c) A identificação ocorre através do método enzimático evidenciado pela quantidade de tipo de enzimas encontradas no fígado do paciente.
- d) Ocorre por método potenciométrico, pois o pH da solução é alterado pela adição do hidróxido de amônio.

28. O sistema Imune pode adquirir auto-tolerância por meio de alguns mecanismos. Assinale a alternativa INCORRETA para estes mecanismos:

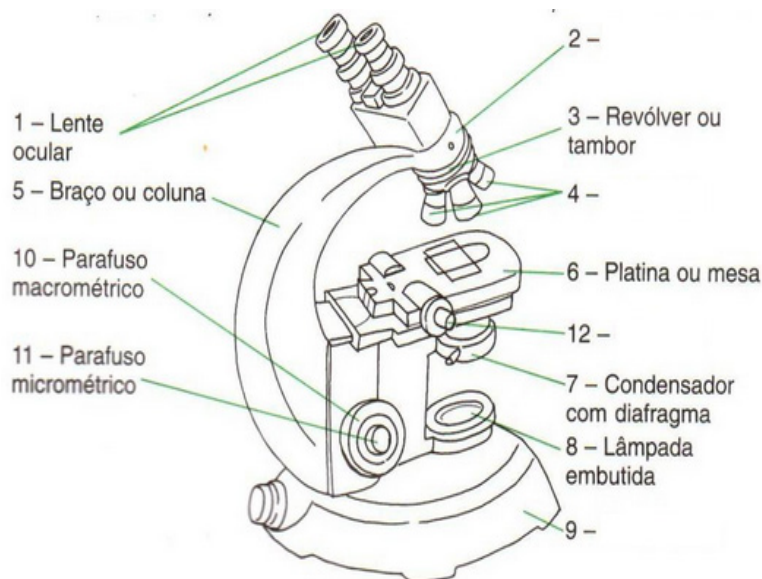
- a) Por meio da deleção clonal de linfócitos T autorreativos.
- b) Por meio da deleção clonal de linfócitos B autorreativos.
- c) Por meio da supressão funcional de linfócitos T e B autorreativos.
- d) Por meio das células APCs clássicas.

29. Assinale a alternativa CORRETA para o teste de ELISA:

- a) O teste de "ELISA" baseia-se nas reações de falha do anticorpo detectáveis através de reações enzimáticas.
- b) O modelo do ELISA é único e não pode ser variado ou alterado.
- c) A sensibilização das placas de ELISA com o anticorpo é o primeiro passo.

d) A enzima mais comumente utilizada nestas provas é a peroxidase, que catalisa a reação de desdobramento da água oxigenada (H_2O_2) em H_2O mais O_2 .

30. Observe a imagem a seguir



Assinale a alternativa que completa CORRETAMENTE os números 2, 4, 9 e 12:

- a) Parafuso, objetivas, pé, luva.
- b) Canhão, objetivas, base, charriot.
- c) Charriot, objetivas, pé, luva.
- d) Canhão, objetivas, diafragma, parafuso.

GABARITO

PREENCHA SUAS RESPOSTAS NO QUADRO ABAIXO E DESTAQUE NA LINHA PONTILHADA

1	2	3	4	5	6	7	8	9	10	11	12	13	14	15
16	17	18	19	20	21	22	23	24	25	26	27	28	29	30